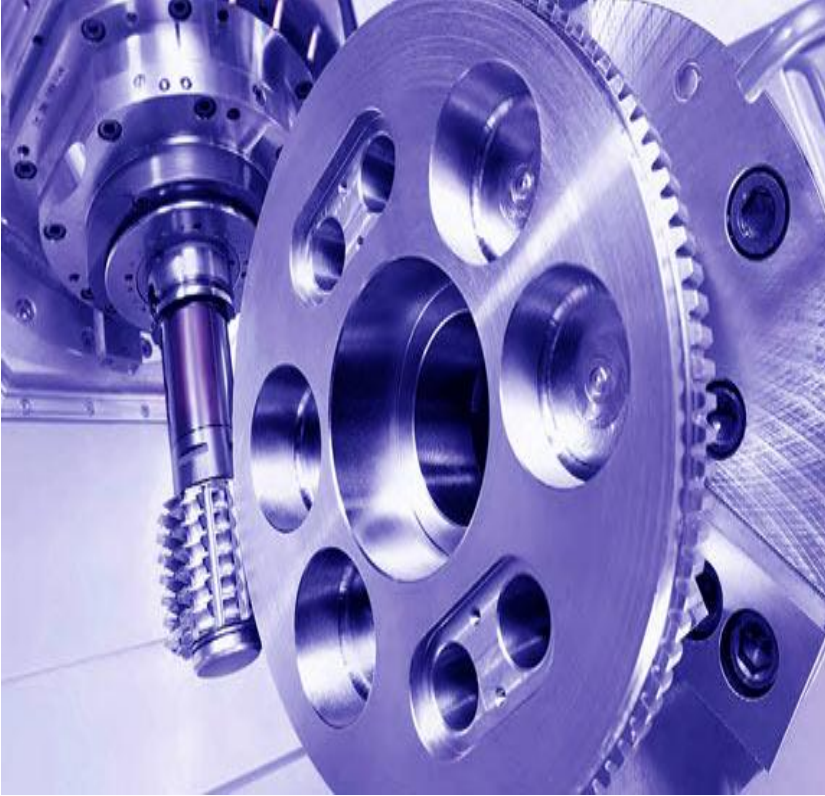




Diyarbakır İli Sanayi Raporu



Hikmet DENİZ

01.09.2010



Diyarbakır İli Sanayi Raporu

Hazırlayan: Hikmet Deniz ¹

ÖZET

Sanayileşmenin başından sonuna planlanması gereken bir süreç olduğu, bugünkü dünya konjonktüründe daha iyi anlaşılmaktadır. Günümüzde artık ulusal kalkınma için merkezi kalkınma anlayışı, yerini bölgesel odaklanma anlayışına bırakmıştır. Yerel potansiyellerin ortaya çıkarılması, yerel dinamiklerin harekete geçirilmesi için atılacak ilk adım, mevcut durumu anlamak ve yerel analizler yapmaktır. 2011-2013 Bölge Planı kapsamında hazırlanan bu çalışmada, Diyarbakır ilinin sanayi durumu ortaya çıkarılmaya çalışılmış, mevcut durumun analizi yapılmıştır.

Girişten sonra birinci bölümde, Diyarbakır ile genel profil bilgileri verilmiştir. İkinci kısımda, sanayinin mevcut durumu ortaya konulmaya çalışılmış, sektörel analizler yapılmış, Diyarbakır OSB mevcut durumu ve problemleri hakkında bilgi verilmiştir. Üçüncü bölümde üst ölçekli planlar incelenmiştir. Son olarak dördüncü bölümde sonuçlar ve öneriler getirilmiştir.

Anahtar Kelimeler: Diyarbakır Sanayi, Diyarbakır Organize Sanayi Bölgesi

ABSTRACT

In today's world conjuncture, it is better understood that industrialisation is a process that should be planned from beginning to the end. Nowadays central development concept has given its place to local focusing concept for the national development. The first step to reveal local potentials and to activate local dynamics is understanding the current state and making local analysis. In this study which is prepared within 2011-2013 Regional Plan, the industry situation of the province of Diyarbakır was introduced and the current state was analyzed.

After introduction part, the general profile information was given in the first section. In the second section, the current situation of industry was given and the sectoral analysis were done. Information and problems about the current situation of Diyarbakır Industrial Zone were given. In the third section national plans were introduced and in the last section conclusions and recommendations were given.

Keyword: Industry of Diyarbakır, Diyarbakır Industrial Zone

¹ Uzman, Karacadağ Kalkınma Ajansı, hdeniz@karacadag.org.tr

İÇİNDEKİLER

ÖZET.....	ii
İÇİNDEKİLER	iii
GRAFİKLER LİSTESİ.....	iv
TABLolar LİSTESİ.....	v
GİRİŞ	1
1 BÖLÜM: GENEL BİLGİLER.....	2
2 BÖLÜM: DİYARBAKIR İLİ SANAYİ MEVCUT DURUMU.....	5
2.1 Sanayinin Sektörel Dağılımı	6
2.2 Sanayideki İstihdam Durumu.....	8
2.3 Sanayi İşletmelerinin Ürettikleri Mallar, Ortaklık Yapısı ve Ölçeksel Dağılım	11
2.4 Sanayi İşletmelerinin Mekansal Dağılımı	14
2.5 Diyarbakır İlindeki OSB ve KSS'ler.....	16
2.5.1 Küçük Sanayi Siteleri (KSS)	16
2.5.2 Diyarbakır Organize Sanayi Bölgesi	17
2.5.3 Diyarbakır Tarıma Dayalı İhtisas Besi Organize Sanayi Bölgesi.....	21
2.6 Diyarbakır Sanayisinde Öne Çıkan Sektörler	22
2.6.1 Tekstil, Örne ve Deri Sanayi	22
2.6.2 Taş ve Toprağa Dayalı Sanayi.....	24
2.6.3 Madencilik ve Taş Ocakçılığı Sanayi.....	25
2.6.4 Gıda, İçki ve Tütün Sanayi	27
2.6.5 Kimya, Petrol, Kömür, Kauçuk ve Plastik Ürünleri Sanayi	29
2.6.6 Metal, Metal Eşya ve Makine Sanayi.....	30
2.6.7 Orman Ürünleri ve Mobilya Sanayi.....	31
3 BÖLÜM: ÜST ÖLÇEKLİ PLANLAR	33
3.1 Dokuzuncu Kalkınma Planı (2007-2013).....	33
3.2 GAP Master Planı ve GAP Eylem Planı	33
4 BÖLÜM: SONUÇ VE ÖNERİLER.....	35
EKLER.....	38
KAYNAKÇA.....	45

GRAFİKLER LİSTESİ

Grafik 2.1 - Diyarbakır İlinde Sanayi İşletmelerinin Kuruluş Yıllarına Göre Dağılımı	5
Grafik 2.2 - Sanayi İşletmelerinin Hukuki Statüsü	6
Grafik 2.3 – Diyarbakır İlindeki Sanayi İşletmelerinin Sektörel Dağılımı	7
Grafik 2.4– Türkiye ve TRC2 Bölgesi Sanayi İşletmelerinin Sektörel Dağılımının Karşılaştırması (%)	7
Grafik 2.5 – Türkiye ve TRC2 Bölgesi’nde İstihdamın Sektörel Dağılımı	9
Grafik 2.6 – Diyarbakır İlinde Sanayideki İstihdamının Sektörel Dağılımı	10
Grafik 2.7– Türkiye ve Diyarbakır İlinde Sanayideki İstihdamının Karşılaştırması	10
Grafik 2.8-Sanayi İşletmelerinin Üretilen Ürünlere Göre Dağılımı	11
Grafik 2.9-Sanayi İşletmelerinin Çalışan Sayısına Göre Ölçeksel Dağılımı.....	12
Grafik 2.10 – Sanayi İşletmelerinin Ortak Sayısına Göre Dağılımı.....	12
Grafik 2.11 –Sanayi İşletmelerinde İK Eğitim Durumu.....	13
Grafik 2.12 – Sanayi İşletmelerinin Yönetim Yapısı	13
Grafik 2.13 – Diyarbakır Sanayi İşletmelerinde Yönetici ve Firma Sahibi Yaş Sınıfı	14
Grafik 2.14 – Sanayi İşletmelerinin Mekansal Dağılımı (İl-İlçe)	15
Grafik 2.15 – Sanayi İşletmelerinin Mekansal Dağılımı.....	15
Grafik 2.16 – Diyarbakır OSB’de Faaliyette Olan İşletmelerin Sektörel Dağılımı	19
Grafik 2.17 – Diyarbakır İlinde Kurulan Tekstil İşletmelerinin Kuruluş Yıllarına Göre Dağılımı	22
Grafik 2.18 – Tekstil Sektörünün İşletme Sayısına Göre Alt Dağılımı.....	23
Grafik 2.19 – Tekstil Sektöründe İşletme Sayısı Olarak İllerin Türkiye İçindeki Payları	24
Grafik 2.20 – Diyarbakır İlinde Kurulan Taş ve Toprağa Dayalı Sanayi İşletmelerinin Kuruluş Yıllarına Göre Dağılımı.....	24
Grafik 2.21 – Taş ve Toprağa Dayalı Sanayinin İşletme Sayısına Göre Alt Dağılımı	25
Grafik 2.22 – Diyarbakır İlinde Kurulan Madencilik ve Taş Ocakçılığı İşletmelerinin Kuruluş Yıllarına Göre Dağılımı.....	26
Grafik 2.23 – Madencilik ve Taş Ocakçılığı Sektörünün İşletme Sayısına Göre Alt Dağılımı	26
Grafik 2.24 – Madencilik ve Taş Ocakçılığı Sektöründe İşletme Sayısı Olarak İllerin Türkiye İçindeki Payları.....	27
Grafik 2.25 – Diyarbakır İlinde Kurulan Gıda, İçki ve Tütün İşletmelerinin Kuruluş Yıllarına Göre Dağılımı.....	27
Grafik 2.26 – Gıda, İçki ve Tütün Sektörünün İşletme Sayısına Göre Alt Dağılımı	28
Grafik 2.27 – Gıda, İçki ve Tütün Sektöründe İşletme Sayısı Olarak İllerin Türkiye İçindeki Payları.....	29
Grafik 2.28 – Diyarbakır İlinde Kurulan Kimya, Plastik İşletmelerinin Kuruluş Yıllarına Göre Dağılımı	29
Grafik 2.29 – Kimya, Petrol, Kömür, Kauçuk ve Plastik Ürünleri Sektörünün İşletme Sayısına Göre Alt Dağılımı.....	30
Grafik 2.30 – Diyarbakır İlinde Kurulan Metal, Metal Eşya ve Makine Sanayi İşletmelerinin Kuruluş Yıllarına Göre Dağılımı.....	30
Grafik 2.31 – Metal, Metal Eşya ve Makine Sektörünün İşletme Sayısına Göre Alt Dağılımı	31
Grafik 2.32 – Diyarbakır İlinde Kurulan Orman Ürünleri ve Mobilya Sanayi İşletmelerinin Kuruluş Yıllarına Göre Dağılımı.....	32

TABLULAR LİSTESİ

Tablo 1.1 - Diyarbakır İli Genel Göstergeler	4
Tablo 2.1 – Diyarbakır İlindeki Sanayi İşletmeleri Sayısı ve Sektörel Dağılımı	6
Tablo 2.2 – İstihdam ve İşgücü Verileri	8
Tablo 2.3 – Diyarbakır İlinde Sanayideki İstihdamının Sektörel Dağılımı.....	9
Tablo 2.4 – Sanayi İşletmelerinin Konumu.....	14
Tablo 2.5 – Diyarbakır İlindeki KSS’ler	16
Tablo 2.6– TRC2 Bölgesi’ndeki Organize Sanayi Bölgeleri	17
Tablo 2.7 – Diyarbakır Organize Sanayi Bölgesi’nin Mevcut Durumu.....	17
Tablo 2.8– Diyarbakır OSB’de İşletmelerin Durumu ve Faaliyet Alanları	19
Tablo 2.9 – Diyarbakır Tarıma Dayalı İhtisas Besi OSB’nin Mevcut Durumu	21

GİRİŞ

Sanayileşme, sosyo-ekonomik kalkınmanın temelini teşkil eden dinamiklerin başında gelir. Sanayileşme sürecinin hayatın akışına bırakılacak bir süreç olmadığı, başından sonuna planlanması gereken bir süreç olduğu, bugünün ekonomik konjonktüründe daha iyi anlaşılmaktadır. İşgücü ve hammadde sanayileşme için çok önemlidir. Fakat sadece emeğe ve hammaddeye dayalı üretime odaklanarak bugünün rekabetçi pazarlarında, başarıya ulaşmak oldukça zor görünmektedir. Gelişmiş ülkeler teknolojiyi iyi kullanıp, Ar-Ge faaliyetleri sonucunda elde edilen kazanımlarını ticarileştirerek yeni yapılar oluşturmuşlardır. Teknolojiyi üretecek bilgiye sahip olunması, teknoloji üretmek için bilgi yoğun girişimlere destek verilmesi, üniversite, sanayi ve diğer ilgili tüm paydaşlarla işbirliği geliştirilmesi, Ar-Ge merkezlerinin kurulması, toplumun bu yönde bilinçlendirilmesine destek verilmesi çok önemlidir.

GAP Eylem Planı kapsamında belirlenen gelişme eksenlerinin birincisi; bölgede üretim yapısının çeşitlendirilmesi, güçlendirilmesi ve rekabet ortamının geliştirilerek ekonomik kalkınmanın gerçekleştirilmesidir. Bu doğrultuda uygulanacak kapsamlı ve uyumlu tedbirlerle bölgede işsizlik, işgücü niteliği, sanayi ve hizmet altyapısı ve sermaye birikimi gibi alanlarda hızlı iyileşmelerin sağlanması ve ekonomik yapının tümünden dönüşümü yoluyla bölgenin gelişmesine ivme kazandırılması amaçlanmaktadır (GAPBKİ, 2010).

Günümüzde artık ulusal kalkınma için merkezi kalkınma anlayışı yerini bölgesel odaklanma anlayışına bırakmıştır. Yerel potansiyellerin ortaya çıkarılması, yerel dinamiklerin harekete geçirilmesi için atılacak ilk adım mevcut durumu ortaya koymak ve yerel analizler yapmaktır. Bu çalışmada Diyarbakır ilinin sanayi durumu ortaya çıkarılmaya çalışılmış, mevcut durumun analizi yapıp geleceğe yönelik öneriler getirilmeye çalışılmıştır.

Yöntem olarak daha önce yapılmış olan analizler incelenmiş, yerel birimlerden alınan mevcut en güncel veriler kullanılmaya çalışılmıştır. Diyarbakır ile ilgili genel bilgilendirme yapılmış, sonrasında Diyarbakır sanayisinin genel durumu verilmiş, sektörel dağılım ve istihdam dağılımları verilmiştir. Firmaların kuruluş yerleri ve kuruluş şekilleri ile ilgili bilgiler verilmiş, insan kaynakları yapısı ortaya konulmaya çalışılmıştır. Diyarbakır'daki Küçük Sanayi Siteleri ve Organize Sanayi Bölgelerinin mevcut durumu ve sorunları işlenmiştir. Daha sonra sektörel analizler yapılmış, sektörlerin Türkiye'deki konumları, öne çıkan sektörler vurgulanmaya çalışılmıştır. Son bölümde üst ölçekli planlar incelenmiş olup sonuç ve öneriler getirilmeye çalışılmıştır.

2011-2013 Bölge Planı kapsamında hazırlanan bu çalışmanın, Diyarbakır iline yatırım yapmak isteyen girişimciler için bir başvuru kaynağı olmasını, yapılacak yeni araştırmalara fayda sağlamasını umut ediyorum.

1 BÖLÜM: GENEL BİLGİLER

Diyarbakır ili, İstatistiki Bölge Birimleri Sınıflamasına göre Düzey 1 olarak TRC Güneydoğu Anadolu Bölgesi'nde, Düzey 2 olarak TRC2 Bölgesi'nde bulunmakta, Düzey 3 olarak TRC22 koduyla gösterilmektedir. Doğuda Batman, güneyde Şanlıurfa ve Mardin, kuzeyde Elazığ ve Bingöl, batıda Malatya ve Adıyaman, kuzeydoğuda Muş illeriyle sınırlı olan ilin yüzölçümü 15.204 km²'dir. Diyarbakır ilinin nüfusu, 2009 yılı Adrese Dayalı Nüfus Kayıt sistemi sonuçlarına göre 1.515.011 kişidir. Nüfus olarak 81 il arasında 11'inci sırada yer almaktadır. Nüfusun 1.079.160 kişisi şehirlerde yaşarken, 435.851 kişisi belde ve köylerde yaşamaktadır. Yine aynı nüfus sayımı sonucuna göre, il merkezi nüfusu 834.854, ilin nüfus yoğunluğu ise 99,6 kişi/km²'dir. Kentleşme oranı % 71'dir. Nüfus bakımından en büyük ilçeleri sırasıyla Bağlar, Kayapınar ve Yenişehir'dir. Diyarbakır'daki ilçe sayısı 17, belediye sayısı 29 ve köy sayısı ise 795'tir. Şehirleşme oranı, kişi başına gayri safi yurtiçi hasıla, sanayi iş kolunda çalışanların toplam istihdama oranı bakımından Türkiye ortalamalarının altındadır. Yıllık nüfus artış hızı ve tarım kolunda çalışanların toplam istihdama oranı ise Türkiye ortalamalarının üstündedir. Sosyo-ekonomik gelişmişlik sıralaması bakımından iller arasında 63. sıradadır. İmalat sanayi gelişmişlik sıralamasına göre iller arasında 53. sıradadır. (DPT, 2003) Diyarbakır kişi başına düşen gelir itibarıyla 81 il arasında 54. sırada yer alıyor. (2001 verilerine göre 1.313 dolardır. Şu an 2.500 dolar civarında olduğu tahmin ediliyor.)

Diyarbakır ili ekonomisi tarım ve hayvancılık ağırlıklı olmak üzere küçük çaplı sanayi, turizm ve ticarete dayanmaktadır. İlde ekilen belli başlı tarım ürünleri buğday, arpa, pamuk ve kırmızı mercimektir. Son yıllarda sulu tarıma geçiş çalışmalarının hızlanmasıyla pamuk ekimi ağırlık kazanmaya başlamıştır. Bunun sonucunda 60 civarında kütlü pamuk işleme tesisi, 10 civarında da pamuk yağı üretim tesisleri faaliyete geçmiştir. Son yıllarda sulu tarıma geçişte yaşanan gelişmeler sonucu tarıma dayalı sanayide hareketlilik yaşanmıştır.

GAP kapsamında inşa edilen ve edilmekte olan Karakaya, Devegeçidi, Kral Kızı, Dicle gibi barajların önemli bir bölümü Diyarbakır çevresindedir. Hidroelektrik enerji yanında baraj ve göletlerden elde edilen su, tarımsal alanlarda yeni olanaklar sağlamaktadır. İl mermer merkezi olma yolundadır. Üretilen mermerin büyük kısmı ihraç edilmektedir (TÜİK, 2010a).

Diyarbakır İline Bağlı İlçeler : Bağlar, Bismil, Çermik, Çınar, Çüngüş, Dicle, Eğil, Ergani, Hani, Hazro, Kocaköy, Lice, Kulp, Silvan, Yenişehir, Kayapınar, Sur.

Harita 1.1 - Diyarbakır İli Haritası



Tablo 1.1 - Diyarbakır İli Genel Göstergeler

	Diyarbakır TRC22	Şanlıurfa TRC21	TRC2 Bölgesi	Türkiye TR
İmalat Sanayi Gelişmişlik Sıralaması (2003)	53	58	22	
Sosyo-Ekonomik Gelişmişlik Sıralaması (2003)	63	68	23	
İşsizlik Oranı (%) (2009)	20,6	17	18,8	14
İşgücüne Katılma Oranı (%) (2009)	32,7	36,2	34,4	47,9
İstihdam Oranı (%) (2009)	26	30	27,9	41,2
Kişi Başına GSYİH (\$) (2001)	1.313	1.008	1.156	2.146
Kişi Başına GSYİH İl/Bölge Sıralaması (\$) (2001)	54	67	22	
Kişi Başına İhracat (\$) (2009)	76	80	78	1.408
Kişi Başına İthalat (\$) (2009)	16	121	70	1.942
Kurulan Şirket ve Kooperatiflerin Toplam Sayısı (2009)	589	534	1.123	44.472
Kapanan Şirket ve Kooperatiflerin Toplam Sayısı (2009)	51	27	78	10.395
Kişi Başına Toplam Elektrik Tüketimi(kWh) (2009)	736	780	759	2.162
Kişi Başına Toplam Sanayi Elektrik Tüketimi (kWh) (2009)	108	215	163	971
Toplam Elektrik Tüketimi (MWh)(2009)	1.115.711	1.258.671	2.374.382	156.947.528
Sanayi Elektrik Tüketimi (MWh)(2009)	163.881	347.250	511.131	70.470.076
Mesken Elektrik Tüketimi (MWh)(2009)	420.529	351.562	772.091	39.147.505
Yüzölçümü (km ²)	15.204	19.336	34.540	814.578
Toplam Nüfus (2009)	1.515.011	1.613.737	3.128.748	72.561.312
Şehir Nüfusu (2009)	1.079.160	899.774	1.978.934	54.807.219
Şehirleşme Oranı (%) (2009)	71,2	55,8	63,3	75,5
İlçe Sayısı(2009)	17	11	28	957
Köy Sayısı(2009)	795	1.136	1.931	34.367
Belediye Sayısı(2009)	29	26	55	2.935

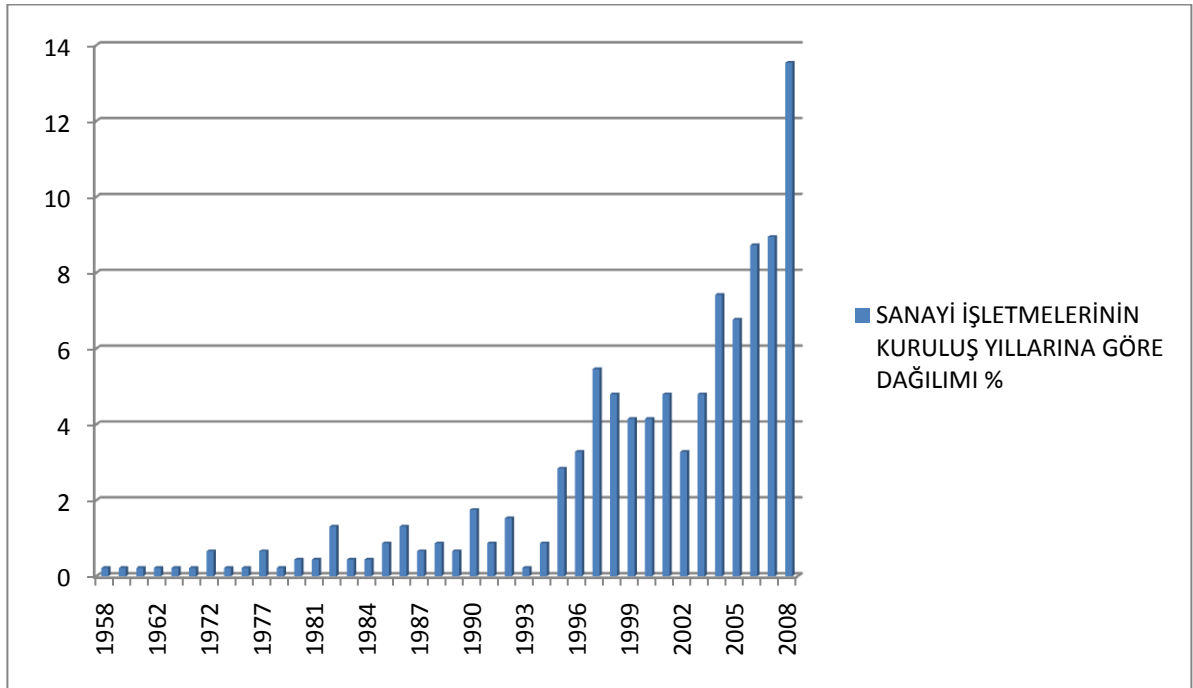
Kaynak: TÜİK 2010a; DPT, 2003.

2 BÖLÜM: DİYARBAKIR İLİ SANAYİ MEVCUT DURUMU

DPT tarafından yapılan “İllerin ve Bölgelerin Sosyo-Ekonomik Gelişmişlik Sıralaması Araştırması (2003)” sonuçlarına göre Diyarbakır ili sanayi gelişmişlik sıralamasında 81 il içinde 53’üncü sırada yer almaktadır. 1985 yılı öncesinde ilde kamu ve özel sektöre ait 40 adet yeni yatırım söz konusu iken, 1985 yılında getirilen yatırım teşvik sistemiyle Diyarbakır iline 604 adet yatırım teşvik belgesi verilmiş ve bunlardan yaklaşık 241 adeti yatırıma dönüştürülerek imalata geçmiştir. Verilen tüm teşviklere rağmen yaşanan güvenlik sorunlarından dolayı Diyarbakır iline sermaye akışı istenen düzeyde gerçekleşmemiş, batıya kaydırılan yatırımlar nedeniyle imalat sanayinde istenilen gelişme sağlanamamıştır (STB, 2008).

Diyarbakır ilinde sanayileşme sürecinin, güvenlik ve istikrar durumundaki iyileşmeye paralel olarak genel anlamda son 15 yılda hız kazandığını söyleyebiliriz. Firmaların kuruluş yıllarına göre dağılımını veren aşağıdaki grafikten görüleceği üzere 2001 yılında ülkemizden yaşanan ekonomik krizden dolayı o yıllarda firmaların kurulmasında bir yavaşlama hatta yer yer azalma olmuştur. Fakat 2003 yılından itibaren tekrar yukarıya doğru bir çıkış görülmekte, son yıllarda özellikle 2008 yılında ciddi bir yükseliş görülmektedir. Sadece 2008 yılında 62 adet firma kurulmuştur.

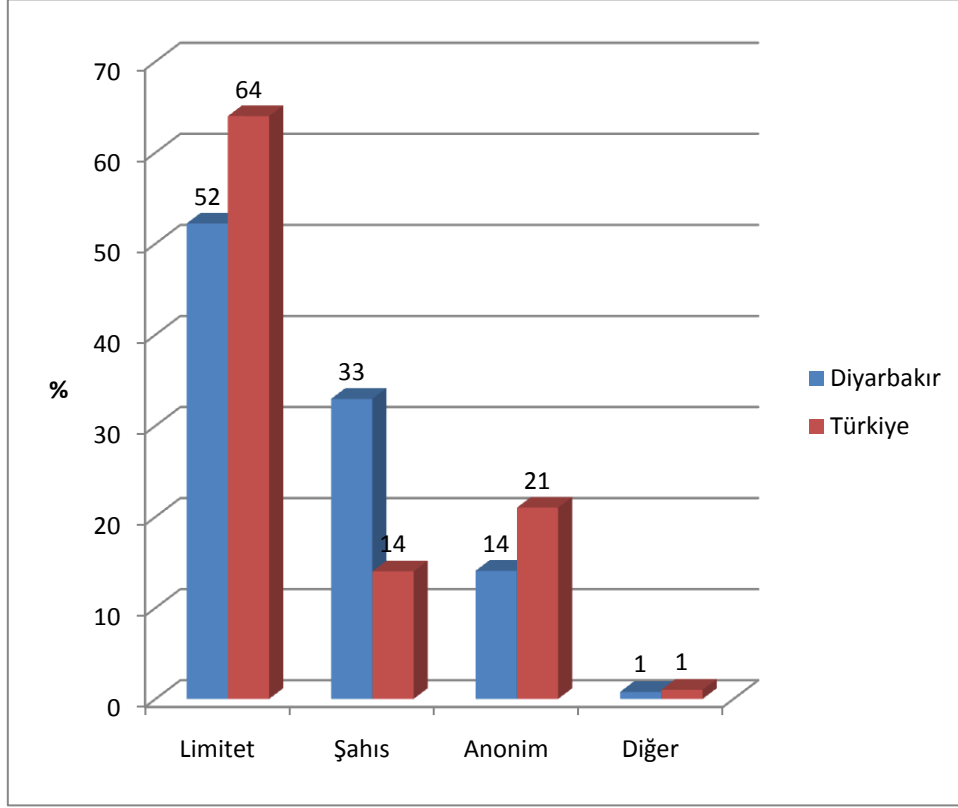
Grafik 2.1 - Diyarbakır İlinde Sanayi İşletmelerinin Kuruluş Yıllarına Göre Dağılımı



Kaynak: DTSO 2009.

Diyarbakır ilindeki işletmelerin % 52'si limitet şirket iken, % 33'ü şahıs, % 14'ü anonim şirket statüsündedir. Bu dağılım aşağıdaki grafikte görülebilir. Anonim şirket ve limitet şirket yüzdesi Türkiye ortalamasının altında kalırken şahıs şirketleri Türkiye ortalamasının üzerindedir. Bu durum bölgede ortaklık kültürünün yeterince güçlü olmadığını göstermektedir.

Grafik 2.2 - Sanayi İşletmelerinin Hukuki Statüsü



Kaynak: DTSO 2009; TOBB 2010.

2.1 Sanayinin Sektörel Dağılımı

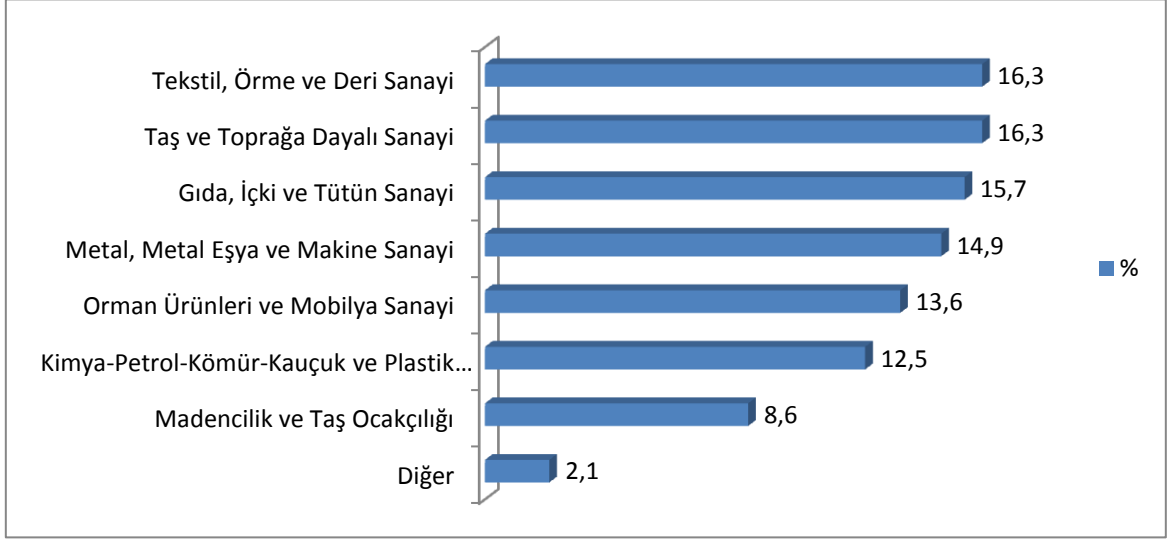
Diyarbakır Ticaret ve Sanayi Odası verilerine göre, 2008 yılı itibariyle Diyarbakır ilinde toplam 522 sanayi işletmesi bulunmaktadır.

Tablo 2.1 – Diyarbakır İlindeki Sanayi İşletmeleri Sayısı ve Sektörel Dağılımı

Sektör Kodu (ISIC)	Faaliyet Alanı	İşletme Sayısı	%
32	Tekstil, Örne ve Deri Sanayi	85	16,3
36	Taş ve Toprağa Dayalı Sanayi	85	16,3
31	Gıda, İçki ve Tütün Sanayi	82	15,7
37-38	Metal, Metal Eşya ve Makine Sanayi	78	14,9
33	Orman Ürünleri ve Mobilya Sanayi	71	13,6
35	Kimya-Petrol-Kömür-Kauçuk ve Plastik Ürünleri Sanayi	65	12,5
29	Madencilik ve Taş Ocakçılığı	45	8,6
	Diğer	11	2,1
	Toplam	522	100,0

Kaynak: DTSO 2009.

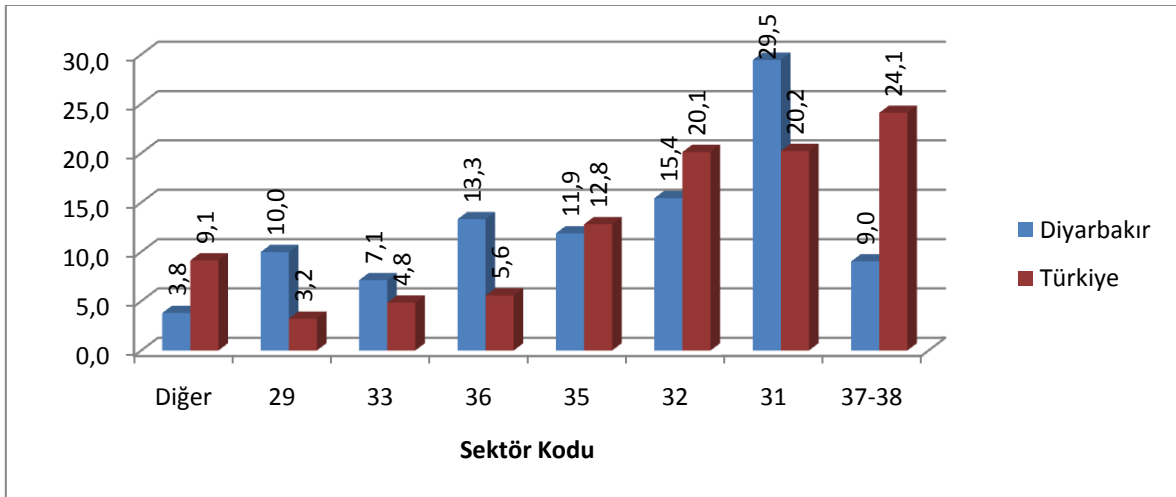
Grafik 2.3 – Diyarbakır İlindeki Sanayi İşletmelerinin Sektörel Dağılımı



Kaynak: DTSO 2009.

İşletmelerin sektörel dağılımına bakıldığında yukarıdaki tablo ve grafikte görüldüğü üzere *tekstil, örme ve deri sanayi* ile *taş ve toprağa dayalı sanayi* alanında faaliyet gösteren işletme sayıları 85'er adettir ve her iki sektörün de sanayi dağılımındaki payı % 16,3 olup iş yeri sayısı bakımından ilk sırada yer almaktadırlar. Bu iki sektörün ardından 3'üncü sırada 82 işletmeye sahip *gıda, içki ve tütün* sektörü gelmekte olup, sektörel dağılımdaki payı % 15,7'dir. *Metal, metal eşya ve makine* sektörünün 78 işletme ile % 14,9'luk payı vardır. *Orman ürünleri ve mobilya* sektörü 71 firma ile % 13,6'lık bir paya sahiptir. Çoğunluğunu mermer ocaklarının oluşturduğu *madencilik ve taş ocakçılığı* sektörü 45 işletme ile % 8,6, *kimya, petrol, kömür, kauçuk ve plastik ürünleri* sektörü 65 firma ile % 12,5 paya sahiptir. Bunların dışında muhtelif alanlarda faaliyet gösteren 11 firma bulunmaktadır.

Grafik 2.4– Türkiye ve TRC2 Bölgesi Sanayi İşletmelerinin Sektörel Dağılımının Karşılaştırması (%)



Kaynak: TOBB, 2010.

Türkiye ve Diyarbakır ilindeki sanayi işletmelerinin sektörel dağılımı karşılaştırıldığında Türkiye’de 37-38 kodlu *metal, metal eşya ve makine sanayi* ile 32 kodlu *tekstil, örme ve deri sanayi* ve 31 kodlu *gıda, içki ve tütün sanayi* sektörleri işletme sayısı bakımından öne çıkarken; Diyarbakır ilinde *tekstil, örme ve deri sanayi, gıda, içki ve tütün sanayi* ve *taş ve toprağa dayalı sanayi* öne çıkmaktadır.

Diyarbakır İlinin Sanayi İşyeri Yoğunlaşma Endeksi (LQ) Analizi

Sanayi İşyeri Yoğunlaşma Endeksi (LQ), Türkiye Odalar ve Borsalar Birliğinin sanayi veritabanından alınan illere göre sanayi alt sektör dağılımı verilerinden elde edilmiştir.

Elde edilen Sanayi İşyeri Yoğunlaşma Endeksleri iller bazında EK 3’te verilmiştir. Buna göre Diyarbakır ilinde *gıda, içki ve tütün sanayi* 1,46, *metal dışı ürünler sanayi* 2,73, *ağaç, mantar ürünleri ve mobilya sanayi* 1,39, *metalik olmayan ve madencilik konusuna giren madenlerin istihsalı sektörü* 4,56 endeks değerlerine sahip olup bu sektörlerin görece yoğun olduğu görülmektedir. Bu sektörlerin dışındaki sektörlerin yoğunlaşma endeksi 1’in altında olup az yoğunlaşmış olduğu söylenebilir.

Diyarbakır ili 421 firma sayısı ile Türkiye’deki sanayi işyerleri içinde % 0,49’luk paya sahip olup 81 il içindeki sıralamada 35’inci sıradadır. *Gıda, içki ve tütün sanayi* yoğunlaşma endeksi il sıralamasında Diyarbakır ili 47’nci sırada, *Tekstil, örme, konfeksiyon ve deri sanayi* yoğunlaşma endeksi sıralamasında 17’nci, *Metal dışı ürünler sanayi* yoğunlaşma endeksi sıralamasında 15’inci, *metalik olmayan ve madencilik konusuna giren madenlerin istihsalı sektöründe ise* 11’inci sırada yer almaktadır.

2.2 Sanayideki İstihdam Durumu

2009 yılı verilerine göre Diyarbakır ili % 20,6 işsizlik oranı ile işsizliğin en yüksek olduğu 2’nci il konumundadır. Bunun yanında işgücüne katılma oranı da % 47,9 olan Türkiye ortalamasının çok altında olup % 32,7’dir. İstihdam oranı ise % 26 olup bu oranla Türkiye’nin en düşük istihdam oranına sahip ili konumundadır.

Tablo 2.2 – İstihdam ve İşgücü Verileri

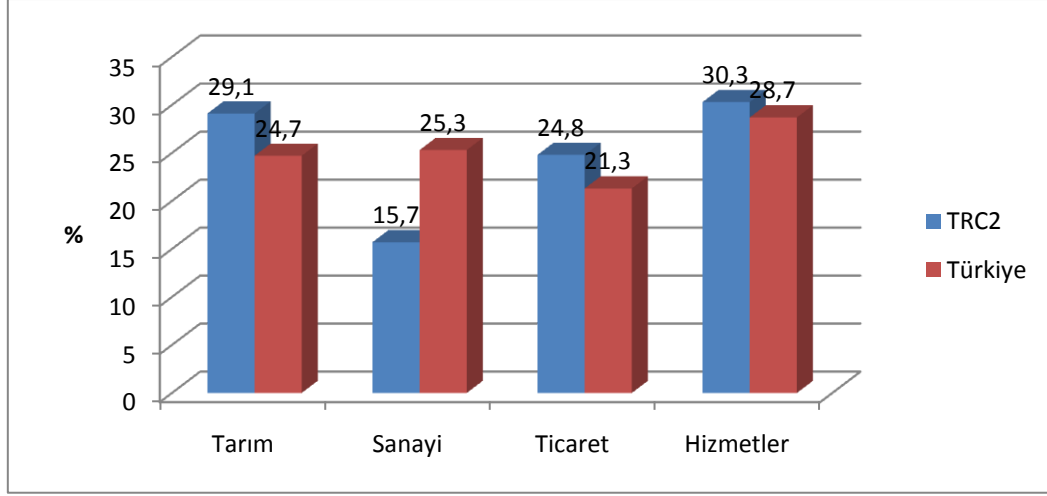
	Diyarbakır	Şanlıurfa	TRC2 Bölgesi	Türkiye
İşsizlik Oranı(%) (2009)	20,6	17	18,8	14
İşgücüne Katılma Oranı(%) (2009)	32,7	36,2	34,4	47,9
İstihdam Oranı(%) (2009)	26	30	27,9	41,2

Kaynak: TÜİK 2010b.

Türkiye İstatistik Kurumu (TÜİK) verilerine göre aşağıdaki grafikte görüldüğü üzere istatistiki bölge birimleri sınıflaması TRC2 Şanlıurfa, Diyarbakır Bölgesi’nde sanayi iş kolunun toplam istihdamdaki payı % 15,7 olarak tespit edilmiştir. Bu rakam % 25,3 olan Türkiye ortalamasının oldukça altındadır. TÜİK, inşaat yapım faaliyetleri ile ilgili istihdamı da sanayi iş kolundaki istihdama dahil ettiği için gerçek imalat sanayi istihdamı bu rakamdan oldukça düşüktür. İŞKUR kayıtlarından alınan veriler ve TÜİK’in açıkladığı il bazında işgücü, işsizlik ve

istihdam oranları ile yapılan hesaplamalara göre bölgedeki sanayi istihdamının yaklaşık olarak % 5 civarında olduğu tahmin edilmektedir.

Grafik 2.5 – Türkiye ve TRC2 Bölgesi’nde İstihdamın Sektörel Dağılımı



Kaynak: TÜİK 2010a.

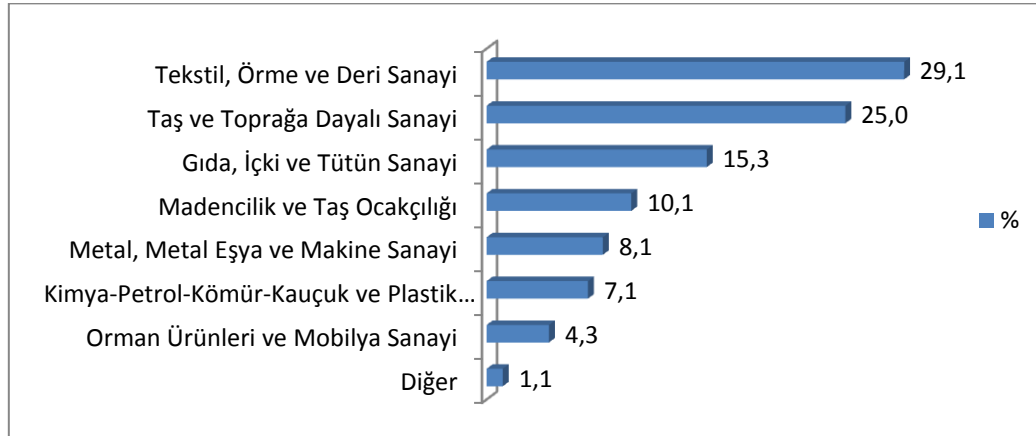
Diyarbakır ilinde sanayi istihdamının sektörel dağılımına bakıldığında *tekstil, örme ve deri sanayi* aşağıdaki tablo ve grafikte görüldüğü üzere 3.869 kişi istihdam ederek % 29,1’lik payla en fazla istihdam oluşturan sektör durumundadır. 2’nci sırada 3.325 kişilik istihdam ile % 25’lik paya sahip olan ve çoğunluğunu mermer işleme işletmelerinin oluşturduğu *taş ve toprağa dayalı sanayi* gelmektedir. 3’üncü sırada 2.040 kişilik istihdam ile % 15,3 paya sahip *gıda, içki ve tütün sanayi* gelmektedir. *Madencilik ve taş ocakçılığı sanayi* 1.340 kişilik istihdam ile % 10,1 pay ile 4’üncü sıradadır. *Metal, metal eşya ve makine sanayi* 1.077 kişiyle % 8,1, *kimya, petrol, kömür, kauçuk ve plastik ürünleri sanayi* 939 kişiyle % 7,1, *orman ürünleri ve mobilya sanayi* 577 kişiyle % 4,3 paya sahiptir. Ayrıca bunların dışında muhtelif alanlarda faaliyet gösteren 11 işletmede 149 kişi istihdam edilmektedir.

Tablo 2.3 – Diyarbakır İlinde Sanayideki İstihdamının Sektörel Dağılımı

Sektör Kodu (ISIC)	Faaliyet Alanı	Çalışan Sayısı	%
32	Tekstil, Örme ve Deri Sanayi	3.869	29,1
36	Taş ve Toprağa Dayalı Sanayi	3.325	25,0
31	Gıda, İçki ve Tütün Sanayi	2.040	15,3
29	Madencilik ve Taş Ocakçılığı	1.340	10,1
37-38	Metal, Metal Eşya ve Makine Sanayi	1.077	8,1
35	Kimya-Petrol-Kömür-Kauçuk ve Plastik Ürünleri Sanayi	939	7,1
33	Orman Ürünleri ve Mobilya Sanayi	577	4,3
	Diğer	149	1,1
	Toplam	13.316	100,0

Kaynak: DTSO 2009.

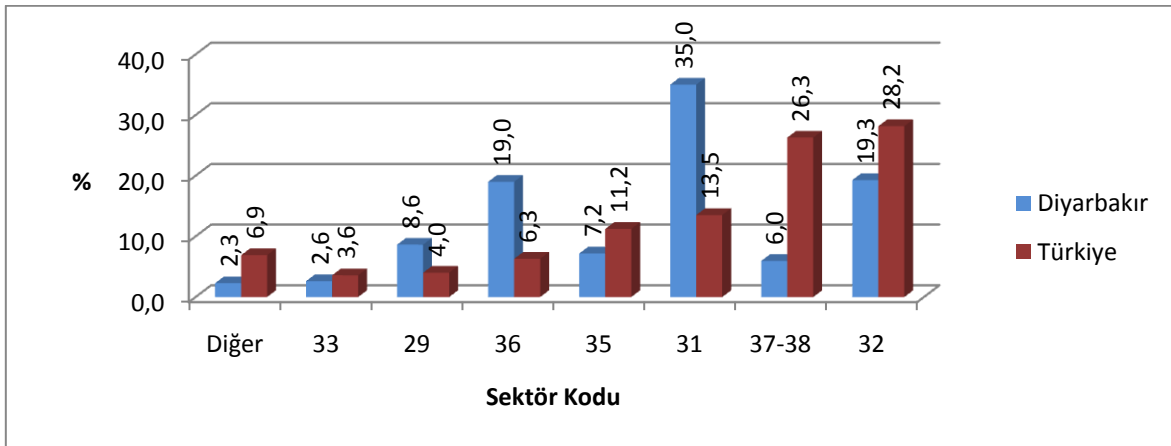
Grafik 2.6 – Diyarbakır İlinde Sanayideki İstihdamının Sektörel Dağılımı



Kaynak: DTSO 2009.

Diyarbakır ilinin sanayi istihdamının sektörel dağılımı dikkate alındığında, Diyarbakır ili sanayisinde öne çıkan sektörler *tekstil, örme ve deri sanayi, taş ve toprağa dayalı sanayi, gıda, içki ve tütün sanayi* ile *madencilik ve taş ocakçılığı sanayi* gelmektedir. Diyarbakır ilindeki sanayi istihdamının yaklaşık % 80'ini bu sektörler sağlamaktadır. Burada görüleceği üzere *orman ürünleri ve mobilya sanayi* ile *metal, metal eşya ve makine sanayi* işletme sayısına göre yapılan sıralamada öne çıkarken, istihdam oluşturma kriterine göre öne çıkamamaktadır. Çünkü sektör bünyesinde çok sayıda küçük firma mevcuttur. Benzer şekilde işletme sayısı olarak il sanayisinde önde olmayan *madencilik ve taş ocakçılığı sanayi*, istihdam oluşturma kriterine göre kendisinden işletme sayısı olarak çok önde olan *orman ürünleri ve mobilya* sektörünün sağladığı istihdamın iki katından fazlasını sağlamaktadır. *Taş ve toprağa dayalı sanayinin* toplam sanayi istihdamında Diyarbakır ilinde öne çıktığı hatta istihdam oluşturma bakımından ilk sırada yer alan tekstil sektörünü oluşturan işletmelerin çoğunun sezonluk çalışan çırçır ve prese işletmeleri olduğu ve dolayısıyla bunların geçici istihdam yarattığı dikkate alındığında istihdama katkı anlamında bu sektörden daha fazla öneme sahip olduğu anlaşılmaktadır.

Grafik 2.7– Türkiye ve Diyarbakır İlinde Sanayideki İstihdamının Karşılaştırması



Kaynak: TOBB, 2010.

Türkiye ve Diyarbakır ilindeki sanayi işletmelerinin sektörel dağılımı karşılaştırıldığında, *tekstil, örme ve deri sanayi* hem Türkiye’de hem de Diyarbakır ilinde sanayi istihdamı içinde en yüksek paya sahip olduğu görülmektedir. Türkiye’de 2’nci sırada *metal, metal eşya ve makine sanayi* gelirken Diyarbakır ilinde bu sektörün payı oldukça az olup *gıda, içki ve tütün sanayi* 2’nci sırada gelmektedir. Bu sektörün il sanayi içindeki payının Türkiye dağılımının çok üstünde olduğu görülmektedir. *taş ve toprağa dayalı sanayinin* payının da Gıda Sanayi gibi Türkiye dağılımından daha ağırlıklı olduğu görülmektedir.

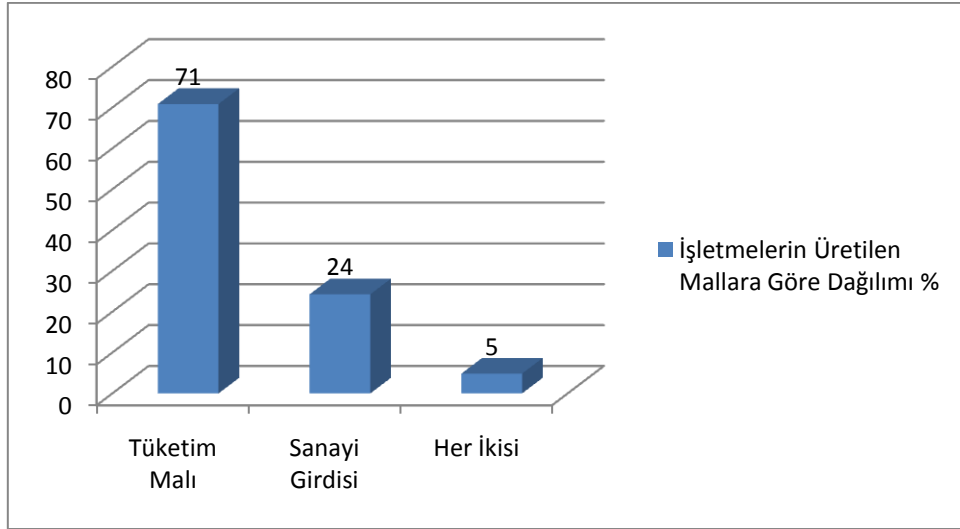
Diyarbakır İlinin Sanayi İstihdamı Yoğunlaşma Endeksi (LQ) Analizi

Sanayi İstihdamının Yoğunlaşma Endeksi (LQ), Türkiye Odalar ve Borsalar Birliğinin sanayi veritabanından alınan çalışan sayısı verileriyle Düzey 3 bölgeleri bazında elde edilmiştir. Bu endeks değerlerine ait tablo EK 4’te görülebilir.

Bu tabloya göre Diyarbakır ilinde *gıda, içki ve tütün sanayi* 2,59, *metal dışı ürünler sanayi* 3,02, *metalik olmayan ve madencilik konusuna giren madenlerin istihsalı sektörü* 5,26 endeks değerleri ile Türkiye’ye göre görece olarak yoğundur. Diyarbakır ilinde Türkiye’ye göre görece yoğun olan sektörlerde, istihdam yoğunlaşma endeksi ve sanayi işyeri yoğunlaşma endeksinin birbirine paralel olduğu görülmektedir. Diyarbakır ili, *metalik olmayan ve madencilik konusuna giren madenlerin istihsalı sektöründe* 81 il arasında 8’inci, *metal dışı ürünler sanayinde* 15’inci, *gıda, içki ve tütün sanayinde* ise 21’inci sırada yer alarak bu sektörlerde öne çıkmaktadır.

2.3 Sanayi İşletmelerinin Ürettikleri Mallar, Ortaklık Yapısı ve Ölçeksel Dağılım

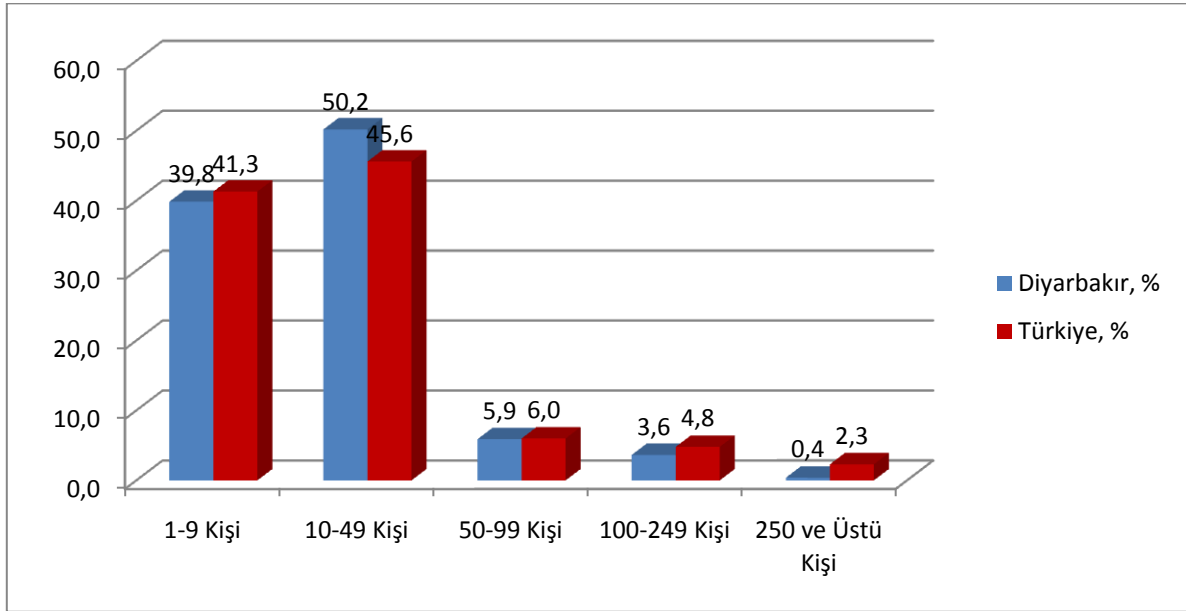
Grafik 2.8-Sanayi İşletmelerinin Üretilen Ürünlere Göre Dağılımı



Kaynak: DTSO 2009.

Diyarbakır ilindeki sanayi işletmelerinin ürettikleri malların tüketiciye mi yoksa bir başka sanayi kuruluşuna satılan sanayi girdisi mi olduğuna bakıldığında yukarıdaki grafikte görüldüğü üzere % 71’inin tüketim malı, % 24’ünün ise sanayi girdisi olduğu görülmektedir. Hem tüketim malı hem de sanayi girdisi üretiminde bulunan işletmelerin oranı ise % 5’tir.

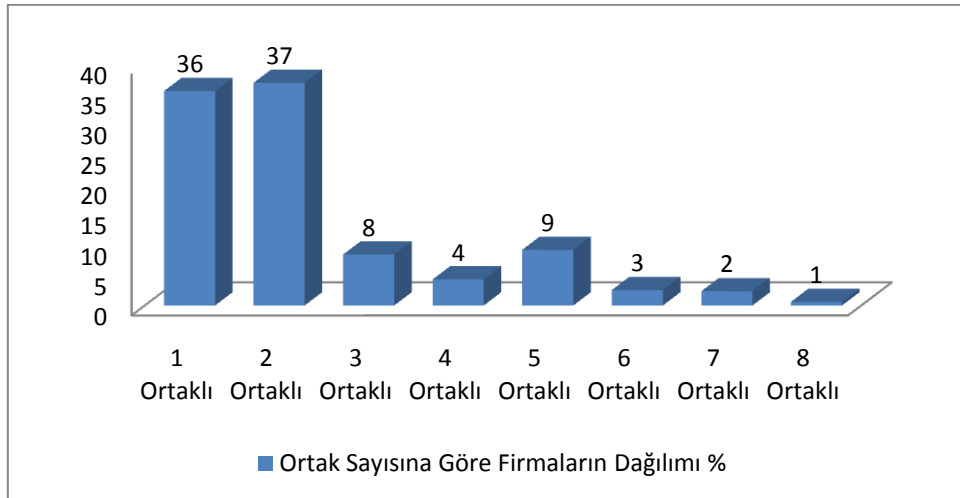
Grafik 2.9-Sanayi İşletmelerinin Çalışan Sayısına Göre Ölçeksel Dağılımı



Kaynak: DTSO, 2009; TOBB, 2010.

Yukarıdaki grafikten görüleceği üzere sanayi işletmelerinin % 99'unun istihdam sayısı 250 kişinin altında olup KOBİ sınıfına girmektedir. 10 kişiden az personel istihdam eden işyerlerinin toplam işyeri içindeki oranı Türkiye ortalamasının biraz altında olup % 40 civarındadır. 10-49 kişi çalıştıran işyeri sayısı Türkiye ortalamasının biraz üzerinde olup % 50,2'dir. 100 kişinin üzerinde personeli olan işletmeler Türkiye ortalamasının altında yer almakta olup oldukça az sayıda olduğu görülmektedir.

Grafik 2.10 – Sanayi İşletmelerinin Ortak Sayısına Göre Dağılımı



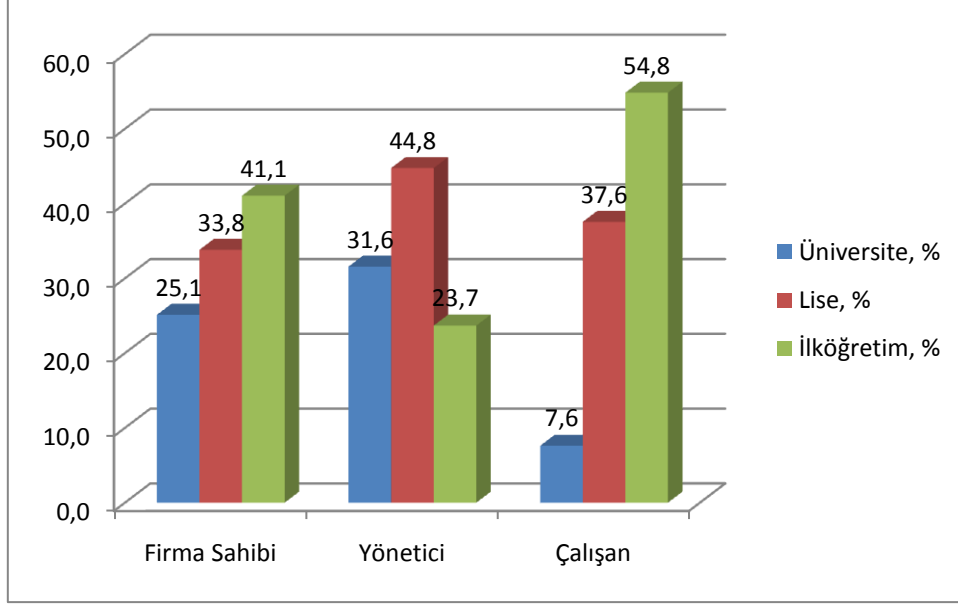
Kaynak: DTSO 2009.

Yukarıdaki grafikten Diyarbakir ilindeki sanayi işletmelerinin % 36'sının tek ortaklı, % 37'sinin ise 2 ortaklı bir yapıya sahip olduğu görülmektedir. 2'den fazla ortaklı işletmelerin sayısı

oldukça az olup bu durum ilde sermaye birikimi ve sermaye birleştirme kültürünün pek gelişmediğini göstermektedir. Bu yapı sermaye gücünün yeterince güçlenememesine neden olmaktadır.

İnsan Kaynakları Profili

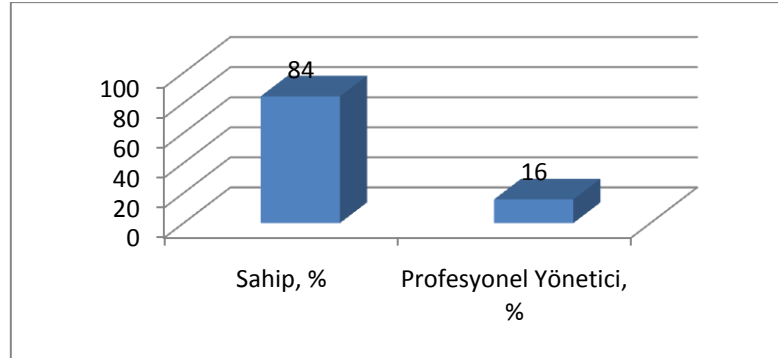
Grafik 2.11 – Sanayi İşletmelerinde İK Eğitim Durumu



Kaynak: KOSGEB 2006.

Diyarbakir ilinde sanayi işletmesi sahiplerinin çoğunluğu yukarıdaki grafikte görüldüğü üzere ilköğretim mezunu olup üniversite mezunlarının oranı sadece % 25,1'dir. İşletme yöneticilerinin eğitim durumuna bakıldığında % 44,8'lik oranla genelinde lise mezunu olduğu görülmektedir. Sadece % 31,6'sı üniversite mezunu olup, % 23,7'si ise ilköğretim mezunudur. İşletme çalışanlarına baktığımızda ise % 54,8'i ilköğretim mezunu iken sadece % 7,6'sı üniversite mezunudur.

Grafik 2.12 – Sanayi İşletmelerinin Yönetim Yapısı

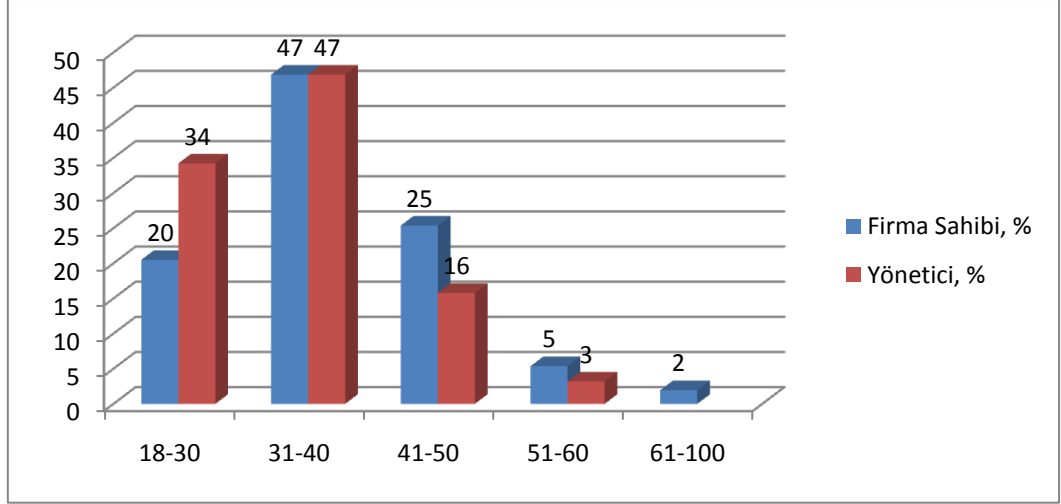


Kaynak: KOSGEB 2006.

Profesyonel yönetici bulduran sanayi işletmelerinin oranı sadece % 16'dır. Bunun

dışındaki işletmelerde firma sahibi aynı zamanda yönetici konumundadır. Herhangi bir profesyonel yönetici çalıştırılmamaktadır.

Grafik 2.13 – Diyarbakır Sanayi İşletmelerinde Yönetici ve Firma Sahibi Yaş Sınıfı



Kaynak: KOSGEB 2006.

İşletme sahiplerinin yaş dağılımına bakıldığında yukarıdaki grafikte görüldüğü gibi işletme sahiplerinin % 47'si 31-40 yaş arasındadır. İşletme sahiplerinin % 25'i 41-50 yaş aralığında, % 20'si 18-30 yaş aralığında, % 5'i 51-60 yaş aralığındadır. 60 yaş üzeri firma sahibi ise sadece % 2'dir. Yöneticilere bakıldığında yöneticilerin firma sahiplerine göre daha genç yaşlarda oldukları görülmektedir. Yöneticilerin % 47'si yine 31-40 yaş aralığındadır. % 34'ü 18-30 yaş aralığındadır. % 16'sı 41-50 yaş aralığındadır. Sadece % 3'ü 50 yaşın üzerindedir.

2.4 Sanayi İşletmelerinin Mekansal Dağılımı

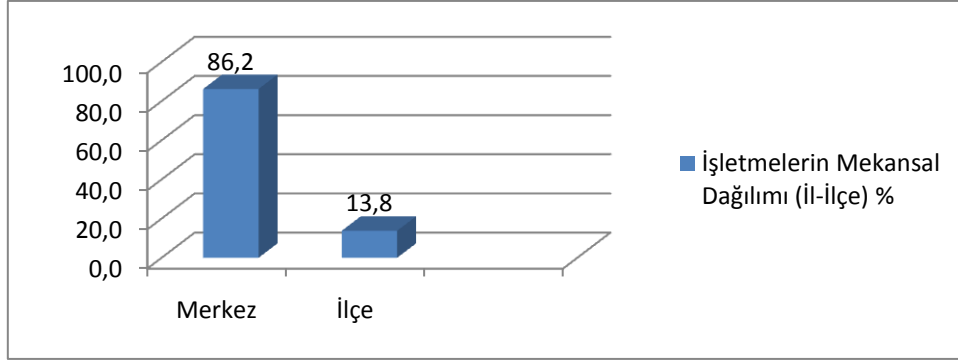
Tablo 2.4 – Sanayi İşletmelerinin Konumu

İŞLETME YERİ	İŞLETME SAYISI
Merkez	450
Bismil	30
Çermik	13
Hani	10
Ergani	6
Hazro	2
Silvan	2
Çınar	3
Kulp	2
Lice	2
Dicle	1
Kocaköy	1
Toplam	522

Kaynak: DTSO 2009.

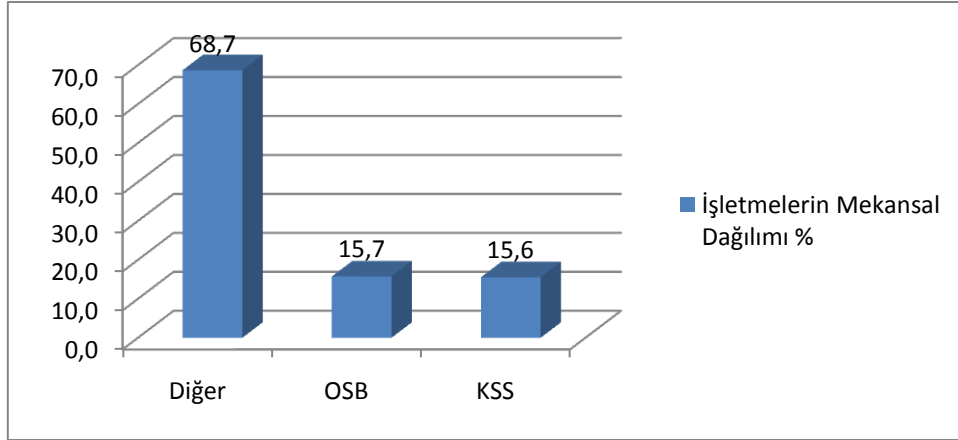
Yukarıdaki tabloda görüleceği üzere 450 adet sanayi işletmesi Diyarbakır ili merkezinde bulunmaktadır. Diyarbakır'ın ilçelerinde ise toplam 72 işletme bulunmaktadır. İşletmelerin il merkezinde yoğunlaştığı görülmektedir. Merkezde bulunan işletme sayısının ilde bulunan toplam işletme sayısına oranı aşağıdaki grafikte gösterildiği üzere % 86,2'dir. Bunlar arasında işletme sayısı olarak öne çıkan ilçelerden Bismil ilçesinde 30, Çermik ilçesinde 13, Hani ilçesinde 10 ve Ergani ilçesinde 6 adet işletme bulunmaktadır. Bunların dışında Çınar'da 3 işletme, Hazro, Silvan, Kulp ve Lice ilçelerinde 2'şer işletme; Dicle ve Kocaköy'de ise 1'er işletme bulunmaktadır.

Grafik 2.14 – Sanayi İşletmelerinin Mekansal Dağılımı (İl-İlçe)



Kaynak: DTSO 2009

Grafik 2.15 – Sanayi İşletmelerinin Mekansal Dağılımı



Kaynak: DTSO 2009

Sanayinin çevreye zarar vermeksizin gelişmesi açısından alt yapı imkanlarına sahip KSS ve OSB'ler oldukça önemlidir. Diyarbakır ilindeki sanayi işletmelerinin mekansal dağılımına bu açıdan bakıldığında yukarıdaki grafikte görüldüğü üzere işletmelerin sadece % 15,7'si Diyarbakır Organize Sanayi Bölgesi'nde, % 15,6'sı Küçük Sanayi Sitelerinde bulunmaktadır. Geri kalan % 68,7'si bunların dışındaki alanlarda yer almaktadır.

2.5 Diyarbakır İlindeki OSB ve KSS'ler

2.5.1 Küçük Sanayi Siteleri (KSS)

Plansız kentleşme, çarpık sanayileşmenin önlenmesi ve sanayi yapılaşmalarının disipline edilmesine yönelik olarak sürdürülen Küçük Sanayi Sitesi uygulamalarına, planlı kalkınma dönemi olan 1960'lı yıllarda başlanmış ve ülkede sanayinin geliştirilmesi amacıyla pek çok teşvik tedbiri uygulamaya konmuştur.

Gelişmiş sanayinin ihtiyaç duyduğu yan sanayi girdilerinin temin edildiği küçük sanayi sitelerini ülkenin belirli merkezlerinde toplamak yerine, ülke sathına dengeli olarak yaymak suretiyle, az gelişmiş yörelerin ekonomik ve sosyal yaşantılarında gözle görülür bir canlanma sağlanmıştır. Benzer iş kollarında çalışan işletmelerin aynı site içinde toplanmasıyla, bölgesel ihtiyaçlar daha kolay ve ekonomik olarak karşılanabilmekte, işyerlerine yeni teknolojinin sokulması kolaylaşmakta ve böylece ulusal kalkınmaya en ufak işletmelerden başlayarak destek sağlanmaktadır.

Küçük sanayi sitelerinin kuruluşu ile

- Sanayinin disipline edilmesi,
- Şehrin planlı gelişmesine katkıda bulunulması,
- Birbirini tamamlayıcı ve birbirinin yan ürününü teşvik eden sanatkârların bir arada ve bir program dâhilinde üretim yapmalarıyla, üretimde verimliliğin ve kar artışının sağlanması,
- Sanayinin az gelişmiş bölgelerde yaygınlaştırılması,
- Tarım alanlarının sanayide kullanılmasının disipline edilmesi,
- Sağlıklı, ucuz, güvenilir bir altyapı ve ortak sosyal tesisler kurulması,

sağlanmakta olup planlı KSS oluşumları içerisinde gelişimlerini tamamlayan işletmelerin Organize Sanayi Bölgelerinde yer almaları ve büyük işletmelere dönüşmeleri hedeflenmektedir (STB, 2009).

Tablo 2.5 – Diyarbakır İlindeki KSS'ler

KSS Adı	İşyeri Sayısı	Doluluk Oranı (%)	İstihdam
Merkez Oto	339	100	1.017
Marangozlar	99	100	198
2. Oto Tamircileri	298	100	1.192
3. Oto Tamircileri	297	25	1.782
Bismil	184	100	920
Ergani	120	100	240
Silvan	160	63	320
Toplam	1.497	-	5.669

Kaynak: Diyarbakır Sanayi ve Ticaret İl Müdürlüğü 2010.

Yukarıdaki tabloda görüleceği üzere Diyarbakır’da, 3’ü ilçelerde, (Silvan, Bismil, Ergani) 4’ü merkezde olmak üzere toplam 7 adet KSS vardır. Toplamda 1.497 işyeri kapasitesine sahip olup çoğu faal durumdadır. Toplamda 5.669 kişi buralarda istihdam edilmektedir.

2.5.2 Diyarbakır Organize Sanayi Bölgesi

4562 sayılı Organize Sanayi Bölgeleri Kanunu, OSB’leri “*Sanayinin uygun görülen alanlarda yapılanmasını sağlamak, çarpık sanayileşme ve çevre sorunlarını önlemek, kentleşmeyi yönlendirmek, kaynakları rasyonel kullanmak, bilgi ve bilişim teknolojilerinden yararlanmak, sanayi türlerinin belirli bir plan dahilinde yerleştirilmesi ve geliştirilmesi amacıyla; sınırları tasdik edilmiş arazi parçalarının imar planlarındaki oranlar dahilinde gerekli idari, sosyal ve teknik altyapı alanları ile küçük imalat ve tamirat, ticaret, eğitim ve sağlık alanları, teknoloji geliştirme bölgeleri ile donatılıp planlı bir şekilde ve belirli sistemler dahilinde sanayi için tahsis edilmesiyle oluşturulan ve bu Kanun hükümlerine göre işletilen mal ve hizmet üretim bölgeleri*” olarak tanımlamaktadır.

Dünyadaki teknoloji, kalite ve verimlilik konularındaki gelişmelere ve çevre koşullarına uyum sağlamada yaygın ve dengeli bir sanayileşme modelinin en önemli unsuru olarak Organize Sanayi Bölgeleri her geçen gün daha fazla öne çıkmaktadır. Diyarbakır ilinde biri faal diğeri inşa halinde 2 adet OSB bulunmaktadır. Kişi başına düşen OSB alanı sıralamasında Diyarbakır ili 57’nci sıradadır.

Tablo 2.6– TRC2 Bölgesi’ndeki Organize Sanayi Bölgeleri

	OSB Sayısı	OSB Alanı (m ²)	OSB Alanı Türkiye Payı (%)	Kişi Başına Düşen OSB Alanı (m ²)	İl Sıralaması
Diyarbakır	2	7.120.000	1,0	4,7	57
Şanlıurfa	4	18.615.000	2,7	11,5	32
TRC2	6	25.735.000	3,7	8,2	
Türkiye	263	699.907.800		9,6	

Kaynak: OSBÜK, 2010.

Tablo 2.7 – Diyarbakır Organize Sanayi Bölgesi’nin Mevcut Durumu

Toplam Büyüklüğü	532 hektar
Toplam Sanayi Parseli	255
Toplam Sanayi Alanı	3.276.578,50 m ²
Üretimde Olan Firma Sayısı	107
Üretimde Olan Firmalara Tahsis Edilen Parsel Sayısı	151
Üretimde Olan Firmalara Tahsis Edilen Alan	2.091.967,08 m ²
İnşaatı Devam Eden Firma Sayısı	47
İnşaatı Başlayan Firmalara Tahsis Edilen Parsel Sayısı	54
İnşaatı Başlayan Firmalara Tahsis Edilen Alan	655.643,33 m ²

Proje Aşamasında Olan Firma Sayısı	46
Proje Aşamasında Olan Firmalara Tahsis Edilen Parsel Sayısı	50
Proje Aşamasında Olan Firmalara Tahsis Edilen Parsel Alanı	527.968,09 m ²
Tahsis Edilen Toplam Alan	3.038.705 m ²
Toplam Yatırımcı Sayısı	200
Tahsis Edilen Parsel Sayısı	255
Sanayi Özelliği Taşımayan Parsel Sayısı	6
Üretimde Olan Firmalara Göre Doluluk Oranı	% 59,2
Tahsis Edilen Alana Göre Doluluk Oranı	% 100
İnşaat Ruhsatı Olan Firmalara Göre Doluluk Oranı	% 80
Yaklaşık İstihdam Sayısı	3.500

Kaynak: Diyarbakır OSB Müdürlüğü, 2010.

Müteşebbis heyeti Diyarbakır İl Özel İdaresi Müdürlüğü ve Diyarbakır Ticaret ve Sanayi Odası Başkanlığının iştirakleriyle 17.10.1991 tarihinde Sanayi ve Ticaret Bakanlığının onayı ile Organize Sanayi Bölgesi'ni kurmak üzere göreve başlamıştır. Diyarbakır-Elazığ Karayolunun 22'nci km'sinde, yolun sağında ve solunda toplam 532 hektar alan üzerinde kurulmuş olan Diyarbakır Organize Sanayi Bölgesi'nin yaklaşık 330 hektarlık kısmı sanayi alanı olarak planlanmıştır. Toplam parsel sayısı 255 olup bunun 6 parseli (166.132 m²) meyilli arazi olduğu için herhangi bir sanayi işletmesi için uygun değildir. Diyarbakır Organize Sanayi Bölgesi'nde mevcut istihdam sayısı 3.500 kişi civarındadır. Bölgenin tam kapasite ile işletmeye geçmesi halinde, ön görülen istihdam sayısı yaklaşık 8.000 kişidir.

Üretimde olan firmalara tahsis edilen parsel sayısı 151'dir. İnşaatı devam eden firmalara ayrılmış parsel sayısı 54, proje aşamasında olan firmalara tahsis edilen parsel sayısı ise 50'dir. Toplam yatırımcı sayısı ise 200 olup yukarıdaki tabloda görüldüğü üzere Temmuz 2010 itibariyle üretimde olan 107 firma bulunmaktadır. Ayrıca inşaatı devam eden 47 firma, proje aşamasında ise 46 firma bulunmaktadır. Parseller 5084 sayılı teşvik yasasının ilgili hükümleri gereği bedelsiz olarak tahsis edilmiştir. Şu an Diyarbakır OSB'de tahsis edilen alana göre doluluk oranında % 100'e ulaşılmış olup, yatırımcıya tahsis edilecek boş alan kalmamıştır. Bu yüzden ivedilikle 2. OSB'nin kurulması gerekmektedir. Fakat 2. OSB'nin kurulabilmesi için ilgili mevzuata göre üretimde olan firmalara göre doluluk oranının % 75'in üzerinde olması gerekmektedir. Fakat yukarıdaki tabloda görüleceği üzere inşaat ruhsatı olan firmalara göre doluluk oranı % 80 olmasına rağmen, üretimde olan firmalara göre doluluk oranı şu an % 59,2 olup % 75 sınırına ulaşmış değildir. İle yatırım yapmak isteyen yatırımcılara alan tahsisi için OSB Müdürlüğü ve ilgili diğer kuruluşlar alternatif arayışlar içindedir. Çünkü 2. OSB'nin kurulması için gerekli karar çıksa bile, kurulması kısa sürede olamayacaktır. Mevcut OSB'ye ilave OSB kurulması gündemde olup, bunun için Eğil İlçesi Oyalı Köyü'ne ait mera vasıflı alanın 3.000 dönümlük kısmının OSB'ye katılması için çalışmalar devam etmektedir. Fakat bunun Sanayi ve Ticaret Bakanlığına önerilmesi ve sonrasında onaylanması halinde bile en erken 2 yıl içinde bu alanın yatırımcıların hizmetine sunulabileceği tahmin edilmektedir.

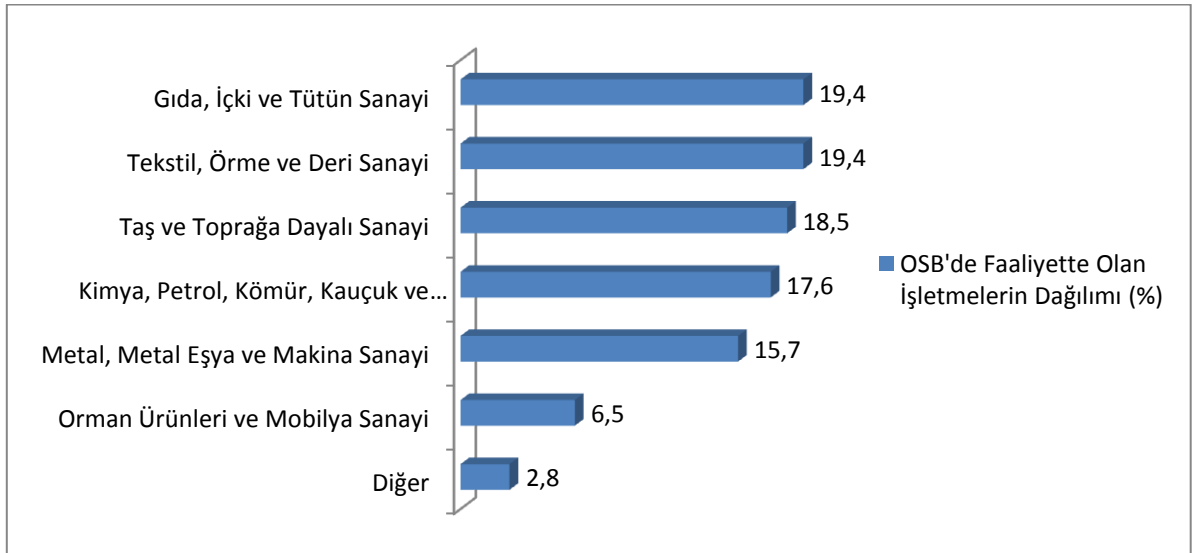
Tablo 2.8– Diyarbakır OSB’de İşletmelerin Durumu ve Faaliyet Alanları

Sektör	İşletme Sayıları		
	Faaliyette	İnşaat Aşamasında	Proje Aşamasında
Gıda, İçki ve Tütün Sanayi	21	22	18
Taş ve Toprağa Dayalı Sanayi	20	7	10
Tekstil, Örne ve Deri Sanayi	21	3	1
Kimya, Petrol, Kömür, Kauçuk ve Plastik Ürünleri Sanayi	19	8	9
Metal, Metal Eşya ve Makine Sanayi	17	3	4
Orman Ürünleri ve Mobilya Sanayi	7	4	3
Diğer	3	-	-
Toplam	108	47	45

Kaynak: Diyarbakır OSB Müdürlüğü, Temmuz 2010.

Diyarbakır Organize Sanayi Bölgesi’nde faaliyette, inşaat aşamasında ve proje aşamasında toplam 200 firma mevcuttur. Bunların dağılımı aşağıdaki grafikte görülmektedir. Faaliyette bulunan toplam 108 işletme bulunmaktadır. İnşaat aşamasında olan toplam 47, proje aşamasında ise 45 işletme bulunmaktadır. İnşaat aşamasında ve proje aşamasında olan firmaların çoğunu *gıda, içki ve tütün sanayi* oluşturmaktadır. Bunların çoğunluğunu ise muhtelif gıda ürünlerinin paketlenmesi oluşturmaktadır. *Taş ve toprağa dayalı sanayi* ise *gıda, içki ve tütün* sanayisinden sonra firma sayısı olarak öne çıkmaktadır. Bu sektördeki işletmelerin çoğunu da taş ve mermer işleme firmaları oluşturmaktadır. İnşaat ve proje aşamasındaki firma sayısı baz alındığında 3’üncü sırada *kimya, petrol, kömür, kauçuk ve plastik ürünleri sanayi* gelmektedir.

Grafik 2.16 – Diyarbakır OSB’de Faaliyette Olan İşletmelerin Sektörel Dağılımı



Kaynak: Diyarbakır OSB Müdürlüğü, Temmuz 2010.

OSB de faaliyette olan işletmelerin sektörel dağılımına bakıldığında yukarıdaki grafikte görüldüğü üzere *gıda, içki ve tütün sanayi* ile *tekstil, örme ve deri sanayi* % 19,4 olan payları ile

öne çıkmaktadır. Bu iki sektörün ardından sırasıyla % 18,5 pay ile *taş ve toprağa dayalı sanayi* ve % 17,6 pay ile *kimya, petrol, kömür, kauçuk ve plastik ürünleri sanayi* gelmektedir. Bunların dışında *metal, metal eşya ve makine sanayi* % 15,7, *orman ürünleri ve mobilya sanayi* % 6,5 ve bunların dışında kalan sektörler de % 2,8 paya sahiptir. Fakat faaliyette olduğu görülen bu işletmelerin bir kısmı ekonomik kriz, mali yetersizlik gibi çeşitli nedenlerden dolayı pratikte devamlı olarak üretim yapmamaktadırlar ya da kapasitelerinin çok altında çalışmaktadırlar.

OSB'nin Mevcut Problemleri

Diyarbakır OSB Müdürlüğünden alınan bilgilere göre genel olarak bölgede altyapı problemleri mevcuttur. Bu problemlerin en önemlileri 5 madde halinde aşağıda ifade edilmiştir.

- *Elektrik Kesintisi ve Dalgalanmalar:* Elektrik altyapısı mevcut işletmelerin elektrik yükünü karşılayamamaktadır. Üretimde olan firma sayısına göre doluluk oranı şu an sadece % 60 civarında olmasına rağmen bu problemin olması, gelecekte faaliyete girecek firmaların elektrik yükü de eklendiğinde, bu problem çok ciddi boyutlara ulaşacağını göstermektedir. Elektrik iletimi ile ilgili yakın zamanda ilgili kurumlara yapılan başvurular neticesinde bir takım iyileştirmeler yapılmış olmasına rağmen hala yeterli değildir. OSB, TEİAŞ'ın 380/154/33 KV Diyarbakır-3 olarak bilinen trafo merkezinden 33 kV'luk gerilim seviyesi ile yaklaşık 12 km uzunluğunda bir hattan fider 10 ile 11 olarak adlandırılan 2 fiderden beslenmektedir. OSB yakınında bulunan Yayaş Köyü Al Mezrası'nın enerji ihtiyacını karşılayan 160 kVA dağıtım trafosu OSB'deki bu fiderlerden beslenmektedir. Bu da köy şebekelerindeki geçici ve kalıcı arızalar esnasında dalgalanma ve ani gerilim düşmelerine neden olmakta ve neticede OSB'deki işletmelerin üretiminde ciddi kayıplara neden olmaktadır. Bu trafonun OSB tesislerinden ayrılması gerekmektedir. Bu konuda Mezranın elektrik enerjisi ihtiyacının F9 Ergani Köyler fiderinden beslenebilmesi için 2 km uzunluğunda orta gerilim hattının tesisi işi Dicle EDAŞ'ın yatırım programına alınmıştır.
- *Demiryolu Bağlantısı:* Üretilen ürünlerin pazarlara ulaşmasında önemli bir ulaşım yolu olan demiryolu OSB'ye 3,5 km mesafeden geçmektedir. OSB ve TCDD Müdürlüklerinin yaptığı görüşmeler neticesinde demiryolu döşeme işinin yol üstyapı malzemeleri ve işçiliğinin TCDD tarafından üstlenileceği konusunda mutabık kalınmıştır. Fakat güzergah üzerindeki 3. şahıslara ait arazilerin alınması ve ya geçiş müsaadesinin alınması ile altyapı giderlerinin OSB tarafından karşılanması beklenmektedir. Halihazırda OSB Müdürlüğünün sınırlı kaynağı bu konuda yetersiz kalmaktadır.
- *Arıtma Tesisi:* Diyarbakır OSB'de 13 işletmeye ait ön arıtma tesisi dışında herhangi bir arıtma tesisi bulunmamaktadır. Özellikle şu an inşaat ve proje aşamalarında olan işletmelerin ileride faaliyete geçmesi durumunda, işletmelerden kaynaklanan atık suların neden olacağı çevre kirliliğinin ciddi boyutta olacağı düşünülmektedir. Bu konuda OSB Müdürlüğü gerekli proje çalışmalarının yapılması için kaynak aramaktadır.
- *Doğalgaz Bağlantısı:* Doğalgaz, şu an motorinden daha ekonomik bir enerji kaynağıdır. İşletmelerin rekabet gücünü koruması için, doğalgazın işletmelerin kullanımına sunulması gerekir. Doğalgaz hattı OSB'nin çok yakınından geçmektedir. Bu konudaki

talep miktarının ve gerekli altyapının projelendirilmesi için çalışmalar yapılması gereklidir. OSB Müdürlüğü bu konuda ilgili kurumlarla görüşmelerini devam ettirmektedir.

- *Güvenlik ve Çevre Duvarı:* Diyarbakır OSB de herhangi bir çevre duvarı ya da güvenliği bulunmamaktadır. Bu durum buraya gelecek yatırımcılar için negatif bir etki yaratmaktadır. OSB Müdürlüğü bu konuyla ilgili bütçe ayırması olup çevre duvarı projesini hazırlama aşamasındadır.

2.5.3 Diyarbakır Tarıma Dayalı İhtisas Besi Organize Sanayi Bölgesi

Diyarbakır Tarıma Dayalı İhtisas Besi Organize Sanayi Bölgesi bu alanda Türkiye’deki ilk uygulama olup Tarım ve Köyişleri Bakanlığı ile Sanayi ve Ticaret Bakanlığı arasında imzalanan protokol ile kurulma çalışmalarına 2009 yılında başlanmıştır. Eski Diyarbakır-Şanlıurfa Karayolunun 25’inci km’sinde toplam 187 hektar üzerinde kurulan OSB’nin 84,4 hektarlık kısmı sanayi alanı olarak planlanmıştır. Bu alanda toplam 103 parsel mevcut olup 82 adet besi ve 21 adet süt üretim işletmesinin kurulması planlanmıştır.

Bölgede büyük bir tarım ve hayvancılık potansiyeli bulunmasına rağmen endüstriyel üretim yeterli olmamaktadır. Bu projenin hayata geçmesiyle söz konusu alan içinde sağlıklı, modern endüstriyel üretim gerçekleştirme imkânı doğacaktır. Bu projeye bölgede 800 kişiye istihdam sağlanması tahmin edilmektedir. Besi işletmelerinde ahırlar 50, 100 ve 200 baş hayvanı alacak şekilde planlanmış olup, süt işletmelerinde yaklaşık 2.300, besi işletmelerinde 5.400 hayvan barındırılması öngörülmektedir. Toplam altyapı maliyeti 18 milyon 900 bin TL olarak belirlenmiştir. İşletmeler arası mesafenin 40 metre olacağı bölgede, süt ve besi hayvanları için iki farklı karantina alanı yer alması planlanmıştır. Bölgede, hayvancılık işletmelerinin yanı sıra sosyal ve idari tesisler, giriş kontrol ve dezenfeksiyon ünitesi, hayvan kliniği, park alanı, acil kesim ünitesi, yem üretimi amacı ile kurulacak tesis alanının yapılması da planlanmıştır. Proje, Diyarbakır ve bölge ekonomisinin gelişiminde çok önemli bir yer tutan tarım ve hayvancılığın mevcut kapasitesinin artırılmasını hedeflemektedir (STB, 2010).

Tablo 2.9 – Diyarbakır Tarıma Dayalı İhtisas Besi OSB’nin Mevcut Durumu

Toplam Alan	187 hektar
Parsel Tahsis Alanı	83,4 hektar
Tahsis Edilen Parsel Sayısı	103
Parsel Bazında Yapılan Tahsis Oranı	% 100
Doluluk Oranı	% 100
Fiziki Gerçekleşme Oranı	% 30
Nakdi Gerçekleşme Oranı	% 25
2009 Yılı Ödeneği	3.750.000 TL
2009 Yılı Harcamaları	1.343.977 TL
2010 Yılı Ödeneği	7.500.000 TL

2010 Yılı Harcaması	1.356.370 TL
Toplam Kümülatif Harcamalar	2.700.348 TL

Kaynak: Diyarbakır Sanayi ve Ticaret İl Müdürlüğü, 2010.

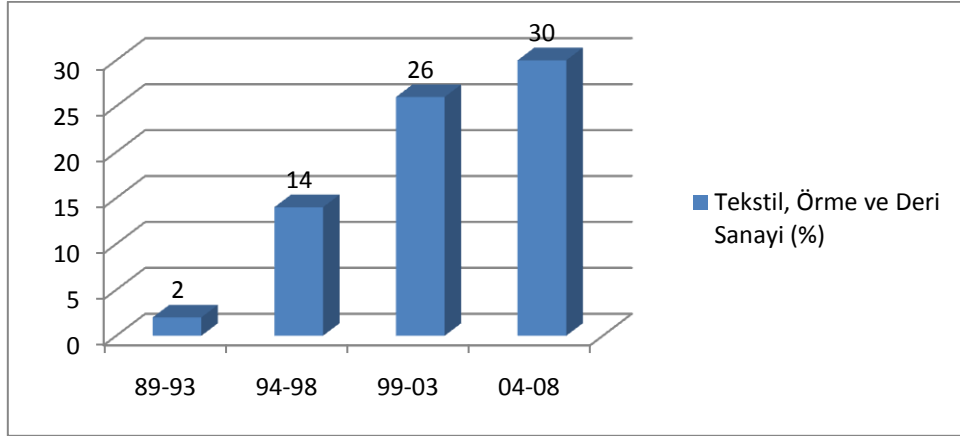
Yukarıdaki tabloda görüldüğü gibi fiziki gerçekleştirme oranı Temmuz 2010 itibarıyla % 30 olan Diyarbakır Tarıma Dayalı Besi Organize Sanayi Bölgesi'nde parsel bazında doluluk oranı % 100'e ulaşmış durumdadır.

2.6 Diyarbakır Sanayisinde Öne Çıkan Sektörler

2.6.1 Tekstil, Örme ve Deri Sanayi

Diyarbakır ilinde en fazla işletme sayısına sahip olan ve en fazla istihdam oluşturmuş sektör *tekstil, örme ve deri* sanayidir. Toplam 85 işletme faaliyet göstermekte ve 3.869 kişi bu sektörde istihdam edilmektedir. İşletme sayısı bakımından toplam sanayi işletme sayısının % 16,3'ünü, istihdam bakımından toplam sanayi istihdamının % 29,1'ini oluşturmaktadır.

Grafik 2.17 – Diyarbakır İlinde Kurulan Tekstil İşletmelerinin Kuruluş Yıllarına Göre Dağılımı

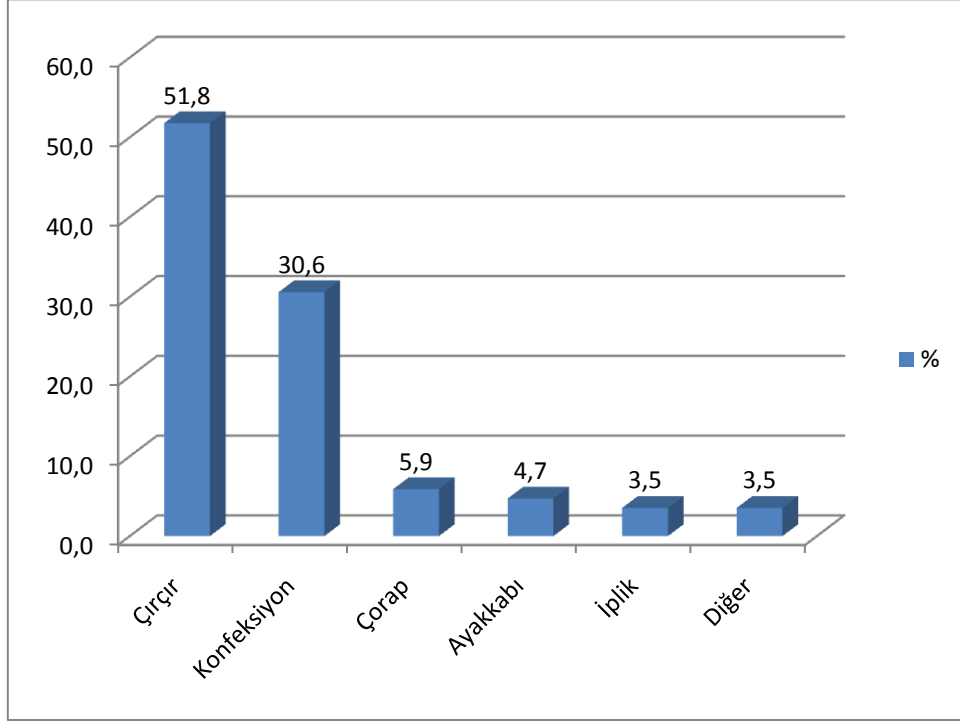


Kaynak: DTSO, 2009.

Yukarıdaki grafikte Diyarbakır ilindeki tekstil, örme ve deri sanayi işletmelerinin kuruluş yıllarına bakıldığında, genel anlamda tekstil sektörünün burada 15 yıllık bir geçmişi olduğu görülmektedir. Son 10 yılda özellikle daha fazla hız kazandığı anlaşılmakta ve bu ivmenin hala pozitif olarak devam ettiği görülmektedir.

Tekstil sektörü alt kollarına bakıldığında, Şekil 17'de görüldüğü gibi, sektör içinde en büyük payı, 44 işletme ve 2.039 kişilik istihdam ile pamuk çırçır ve prese fabrikaları oluşturmaktadır. Bu işletmelerin çoğu merkezde olup 13'ü Bismil ilçesinde, 2'si Çınar ilçesinde bulunmaktadır. Bunun dışında iş elbisesi, iç giyim, puşi, yatak örtüsü ve çeşitli giyim eşyası üreten ve çoğu 10 kişiden az istihdamı olan küçük ölçekli 26 adet konfeksiyon işletmesi bulunmaktadır. Ayrıca 3 adet iplik işletmesi, 5 adet çorap işletmesi, el halı dokuma atölyeleri, sünger ve çocuk bezi üreticisi bulunmaktadır.

Grafik 2.18 – Tekstil Sektörünün İşletme Sayısına Göre Alt Dağılımı

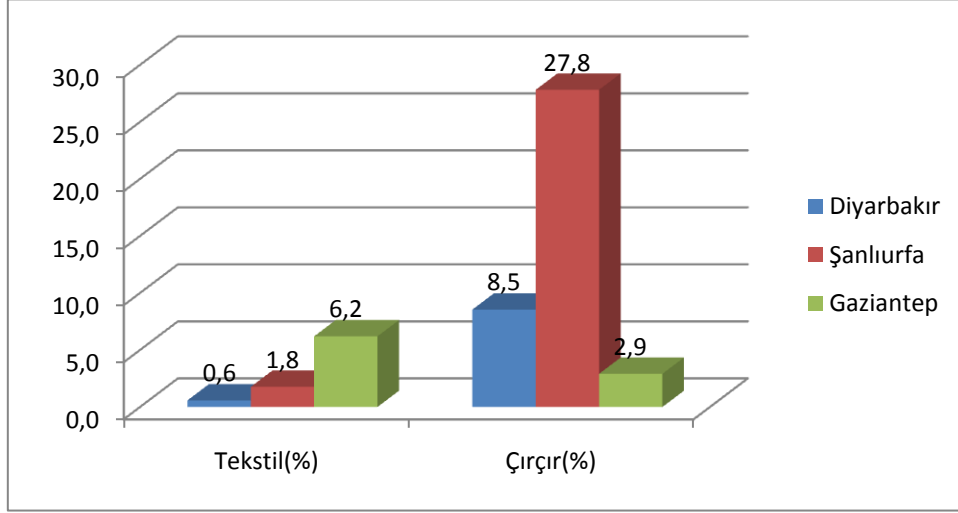


Kaynak: DTSO, 2009.

Türkiye, şu an pamuk üretiminde kendi ihtiyacını karşılayamamakta ve çeşitli ülkelerden pamuk ithal etmektedir. Diyarbakır ilinde bu konuda büyük bir potansiyel vardır. Son yıllarda sulu tarıma geçiş çalışmalarının hızlanmasıyla beraber pamuk ekimi ağırlık kazanmaya başlamıştır. GAP çerçevesinde sulama kanallarının daha hızlı devreye girmesiyle bu daha da hızlanacaktır. Diyarbakır ilinde üretilen Golda türü pamuk Türkiye'nin en iyi pamuğudur. Türkiye pamuk üretiminin ekili alanın % 10,2'si Diyarbakır ilinde bulunmaktadır (TÜİK, 2008). Diyarbakır ilinde, bu yüksek üretime paralel olarak pamuğu iplik öncesindeki aşamaya getiren çırçır sanayi, 44 adet işletmeyle gelişmiş bulunmaktadır. Fakat buna rağmen, çırçırdan sonraki aşamalar olan iplik, boyama, konfeksiyon sanayisi yeterince gelişmemiş olup, ilde şu an entegre bir tesis bulunmamaktadır. Türkiye' de tekstil sanayi, ihracattan dolayı kazandırdığı döviz ve sağladığı yüksek istihdam ile imalat sanayinde önemli bir yere sahiptir. Ortadoğu pazarına yakınlığı, hammaddeye yakınlığı gibi avantajlarını kullanarak, ilin en büyük sorunlarından olan işsizliği azaltmak yönünde, tekstil sektöründe harekete geçirilmesi gereken büyük bir potansiyel görülmektedir.

Pamuk sadece tekstil sanayisinde değil, yan ürünleriyle yağ ve yem sanayisinde de kullanılmaktadır. Çırçır fabrikalarında tarladan alınan kütlü pamuğun, tesiste çekirdeğinden ayrıştırılarak elyaf halinde iplik üretimine hazır hale getirilmesi sağlanır. Aynı zamanda bu işlem sırasında elde edilen pamuk çekirdeği yağ sanayisinde, yan ürün olarak elde edilen küspe de yem sanayisinde hammadde olarak kullanılır. Pamuk üretimindeki artışa paralel olarak bu alanlarda da gelişme potansiyeli bulunmaktadır.

Grafik 2.19 – Tekstil Sektöründe İşletme Sayısı Olarak İllerin Türkiye İçindeki Payları



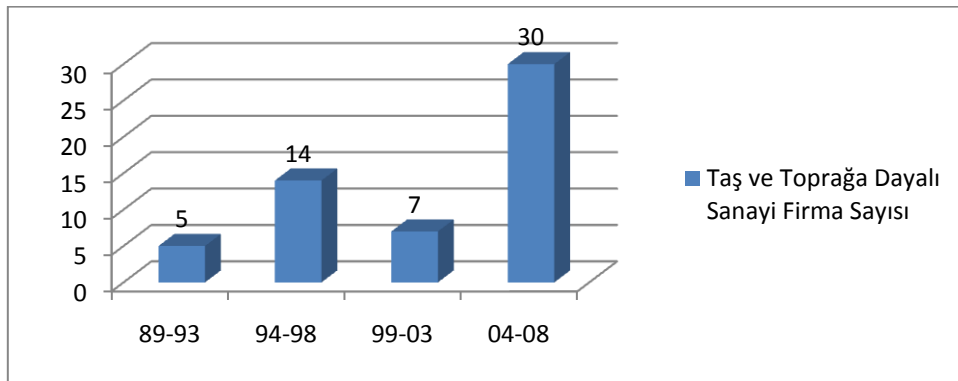
Kaynak: TOBB, 2010.

Yukarıdaki tabloda Diyarbakır ili ile birlikte, bölgenin diğer iki büyük illeri olan, Şanlıurfa ve Gaziantep'in işletme sayısı bakımından Türkiye içindeki yüzdesi verilmiştir. Görüldüğü gibi Diyarbakır ilindeki tekstil işletmeleri Türkiye'nin sadece binde altısını oluştururken, Diyarbakır ilindeki çırçır işletmeleri Türkiye'deki çırçır işletmelerinin % 8,6 sını gibi önemli bir oranını oluşturmaktadır.

2.6.2 Taş ve Toprağa Dayalı Sanayi

Diyarbakır ilinde taş ve toprağa dayalı sanayi kolunda 85 işletme faaliyet göstermekte olup, toplamda 3.325 kişi istihdam edilmektedir. İşletme sayısı olarak bakıldığında toplam işletme sayısının % 16,3'ünü oluşturmaktadır. Bu oranla tekstil, örme ve deri sanayi ile beraber 1'inci sırada yer almaktadır. Sanayi istihdam dağılımı olarak bakıldığında, toplam sanayi istihdamının % 25'ini oluşturmaktadır. Bu oranla tekstil sektöründen sonra en fazla istihdam sağlayan 2'nci sektör konumundadır.

Grafik 2.20 – Diyarbakır İlinde Kurulan Taş ve Toprağa Dayalı Sanayi İşletmelerinin Kuruluş Yıllarına Göre Dağılımı

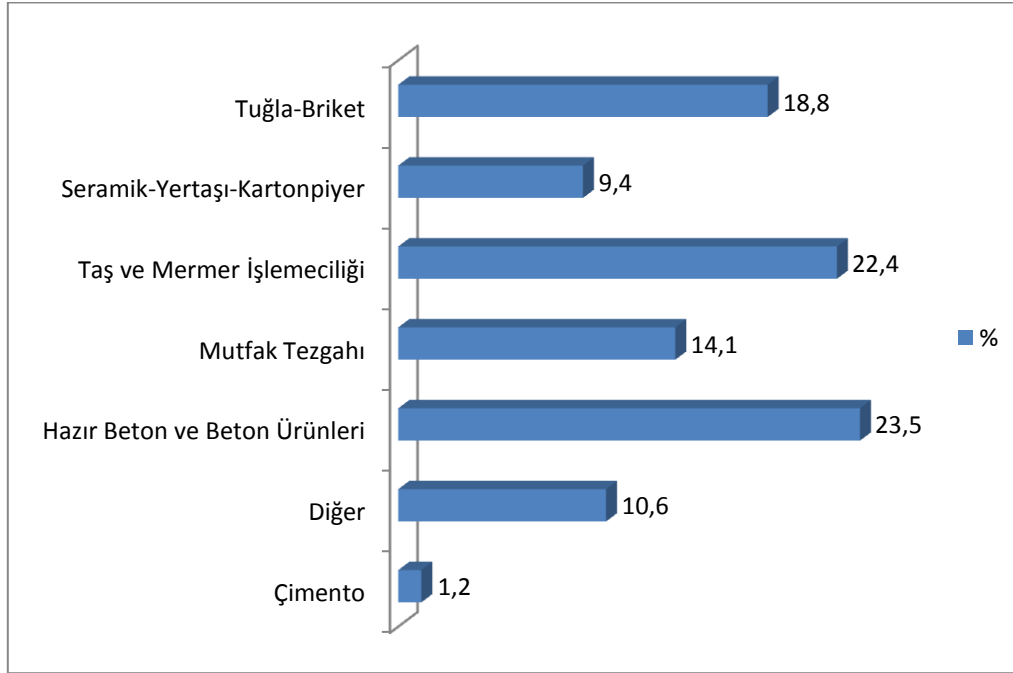


Kaynak: DTSO, 2009.

Taş ve toprağa dayalı sanayide kurulan firmalara bakıldığında yukarıdaki grafikten görüleceği üzere yıllar bazında yeni kurulan firma sayısında sürekli artış olmuş ve özellikle son 5 yılda hız kazanmıştır.

Taş ve toprağa dayalı sanayide mermer ve bazalt işlenmesi, tuğla, briket, hazır beton, banyo taşları, seramik, kartonpiyer, çimento gibi çeşitli ürünlerin üretilmesi faaliyetleri yürütülmektedir. Aşağıdaki grafikte görülebileceği gibi, işletme sayısı olarak bu sanayideki hazır beton ve beton ürünleri alanında faaliyet gösteren 20 işletme olup toplam içindeki payı % 23,5'tir. Bu alanda 701 kişi istihdam edilmektedir. Genelde mermer ve bazalt levha üretimi gerçekleştirilen taş ve mermer işlemeciliği alanında faaliyet gösteren işletmeler % 22,4'lük paya sahip olup 19 işletmede toplam 1.105 kişilik istihdam ile bu sanayide en fazla istihdam sağlayan faaliyet alanıdır. Tuğla-briket üreten işletme sayılarının oranı % 18,8 olup bu alanda 1.053 kişi istihdam edilmektedir. Mutfak tezgahı üretimi alanında faaliyet gösteren işletmelerin oranı % 14,1; seramik-yer taşı-kartonpiyer alanında faaliyet gösteren işletmelerin oranı % 9,4'tür. Mutfak tezgahı üreten firmalar mikro KOBİ sınıfında olan işletmeler olup toplamda sadece 63 kişilik istihdam oluşturmaktadır. Ayrıca Ergani ilçesinde faaliyet gösteren ve 222 kişi istihdam eden bir adet çimento fabrikası mevcuttur.

Grafik 2.21 – Taş ve Toprağa Dayalı Sanayinin İşletme Sayısına Göre Alt Dağılımı

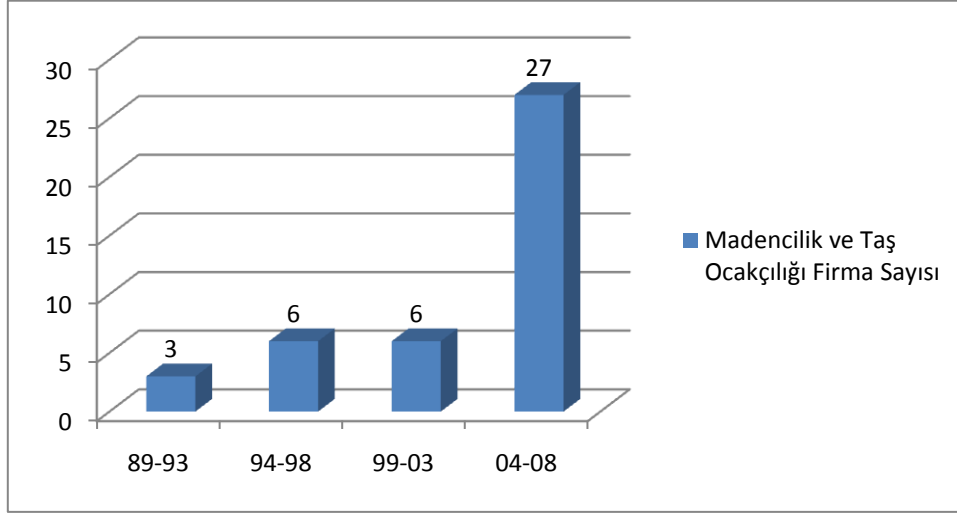


Kaynak: DTSO, 2009.

2.6.3 Madencilik ve Taş Ocakçılığı Sanayi

Madencilik ve taş ocakçılığı sektöründe 45 firma faaliyet göstermekte olup sektörde toplam 1.340 kişi istihdam edilmektedir. İşletme sayısı olarak toplam sanayi işletmeleri içindeki payı % 8,6'dır. İstihdam edilen kişi sayısı olarak toplam sanayi istihdamı içindeki payı % 10,1'dir.

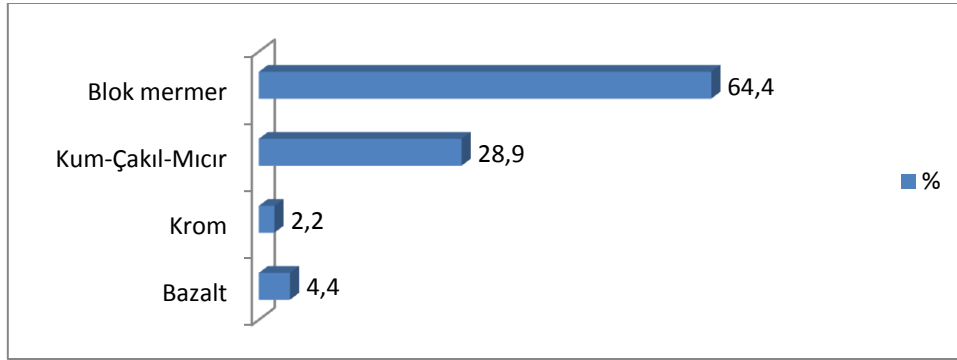
Grafik 2.22 – Diyarbakır İlinde Kurulan Madencilik ve Taş Ocakçılığı İşletmelerinin Kuruluş Yıllarına Göre Dağılımı



Kaynak: DTSO, 2009.

Madencilik ve taş ocakçılığı sektörü, yaklaşık 15 yıllık bir geçmişe sahip olmakla beraber, son 5 yılda bu alanda kurulan firma sayısı yukarıdaki grafikte görüleceği üzere ciddi oranda artmıştır. Firmaların % 64,4'ünü blok mermer üretimi yapan ve sayıları 29 adet olan mermer ocakları oluşturmaktadır. Mermer ocakları genelde Hani ve Çermik civarlarında bulunmaktadır. Kum, çakıl, mıcır üretimi yapan 13 işletme bulunmakta olup sektörel dağılımdaki payı % 28,9'dur. Bunların yanında bazalt üretimi yapan 2 işletme bulunmakta ve Ergani ilçesinde bir krom ocağı faaliyet göstermektedir.

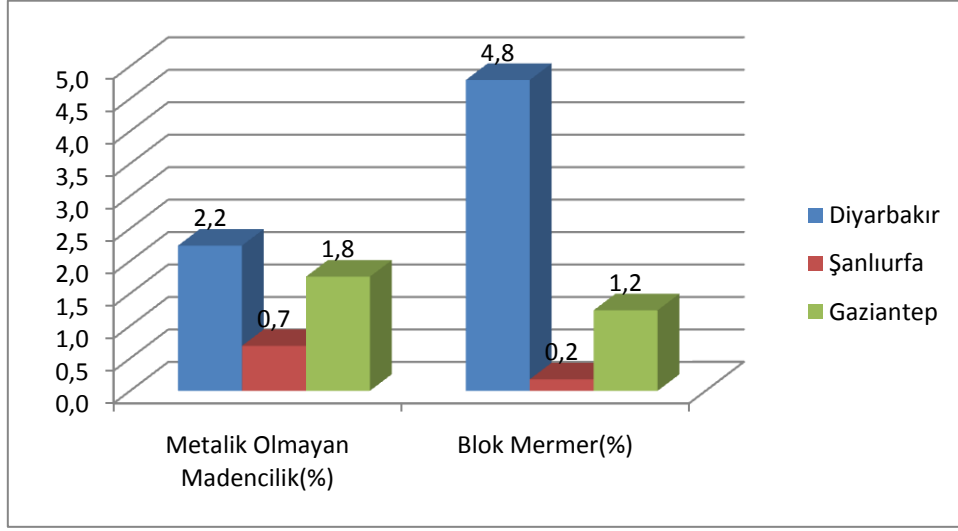
Grafik 2.23 – Madencilik ve Taş Ocakçılığı Sektörünün İşletme Sayısına Göre Alt Dağılımı



Kaynak: DTSO, 2009.

2009 yılında yaklaşık 120 milyon TL olarak açıklanan Diyarbakır ili ihracatının % 53'üne yakını mermer ihracatı oluşturmaktadır. Liman şehirlerindeki gümrük kolaylığı nedeniyle, Diyarbakır mermer üreticileri, gümrük işlemlerini Diyarbakır dışından da yapıyorlar. Hatta açıklanan resmi ihracat rakamlarının bir misli kadar ihracatın da bu nedenle Diyarbakır ili ihracat kayıtlarında görünmediği tahmin ediliyor.

Grafik 2.24 – Madencilik ve Taş Ocaklığı Sektöründe İşletme Sayısı Olarak İllerin Türkiye İçindeki Payları



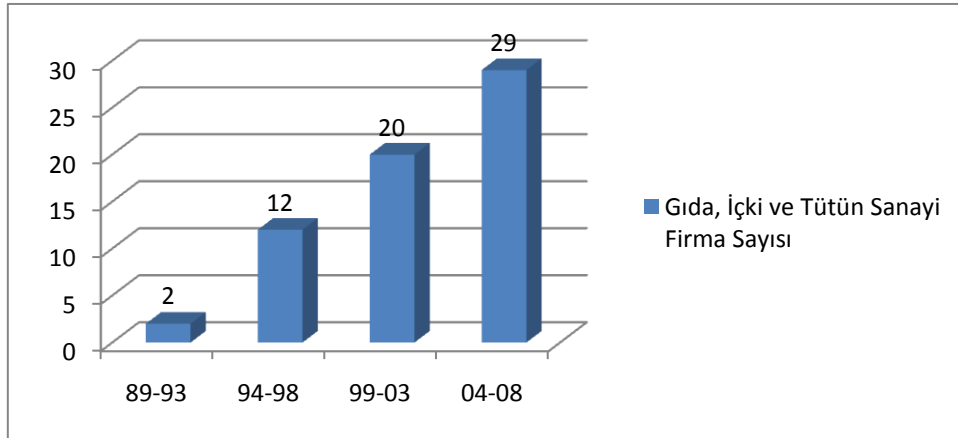
Kaynak: TOBB, 2010.

Yukarıdaki grafikten de görüleceği gibi, Diyarbakır ilinin blok mermer imalatı yapan işyerleri sayısı bakımından Türkiye’deki payı % 5’e yakındır. Bölgenin diğer illeri arasında, Diyarbakır ili bu sanayi ile öne çıkmıştır.

2.6.4 Gıda, İçki ve Tütün Sanayi

Gıda, içki ve tütün sektöründe toplam 82 firma faaliyet göstermekte olup 2.040 kişi bu alanda istihdam edilmektedir. Sanayi işletmelerinin % 15,7’sini gıda sektörü oluşturmaktadır. Sanayideki istihdamın ise % 15,3’ü gıda sektöründen gelmektedir. Sanayi işletmesi sayısı ve istihdam bakımından *tekstil, örme ve deri sanayi ile taş ve toprağa dayalı sanayiden* sonra 3’üncü sırada yer almaktadır.

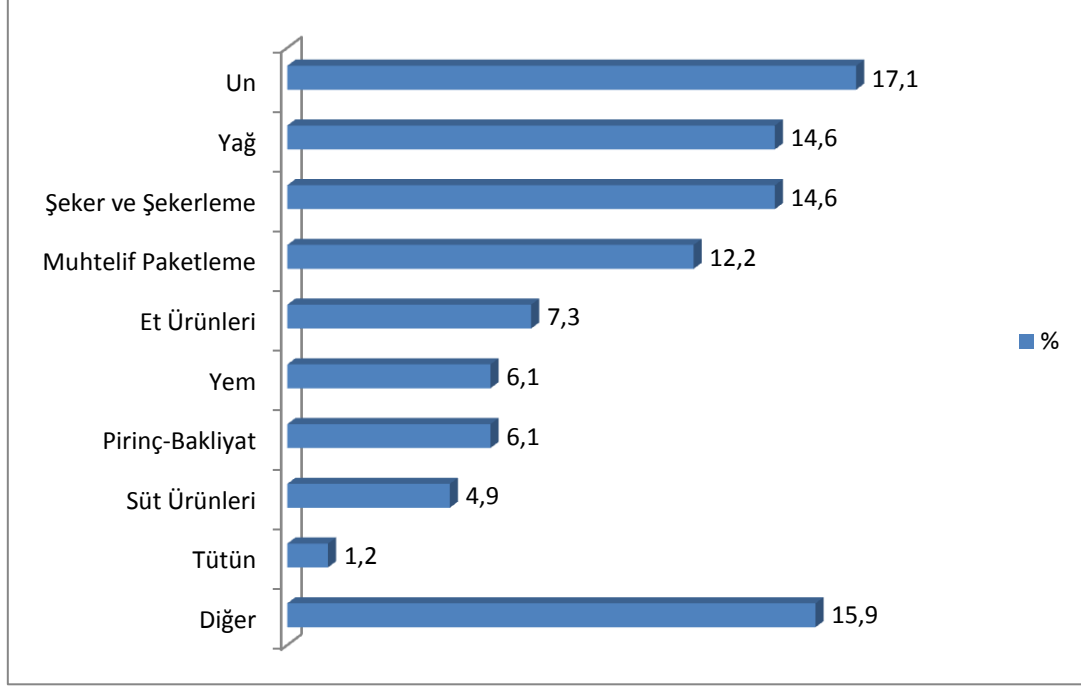
Grafik 2.25 – Diyarbakır İlinde Kurulan Gıda, İçki ve Tütün İşletmelerinin Kuruluş Yıllarına Göre Dağılımı



Kaynak: DTSO, 2009.

Gıda sektöründeki firmalara ve kuruluş yıllarına baktığımızda gıda sektörünün geçmişinin nispeten daha eski olduğu görülmektedir. Artan bir ivmeyle firma kurulumu devam etmektedir. GAP kapsamında yakın gelecekte sulama kanallarının devreye girmesi ile beraber tarımın çok daha ön plana çıkması beklenmektedir. Tarımın gelişmesi ile beraber tarıma dayalı sanayinin de ilimizde gelişme potansiyelinin olduğu görülmektedir. Ayrıca sınır ülkelerine yakınlığın getirdiği avantaj ve bu ülkelerle olan iyi ilişkiler, diğer sektörlerde olduğu gibi gıda sektöründe de önemli bir pazarı ortaya çıkarmaktadır.

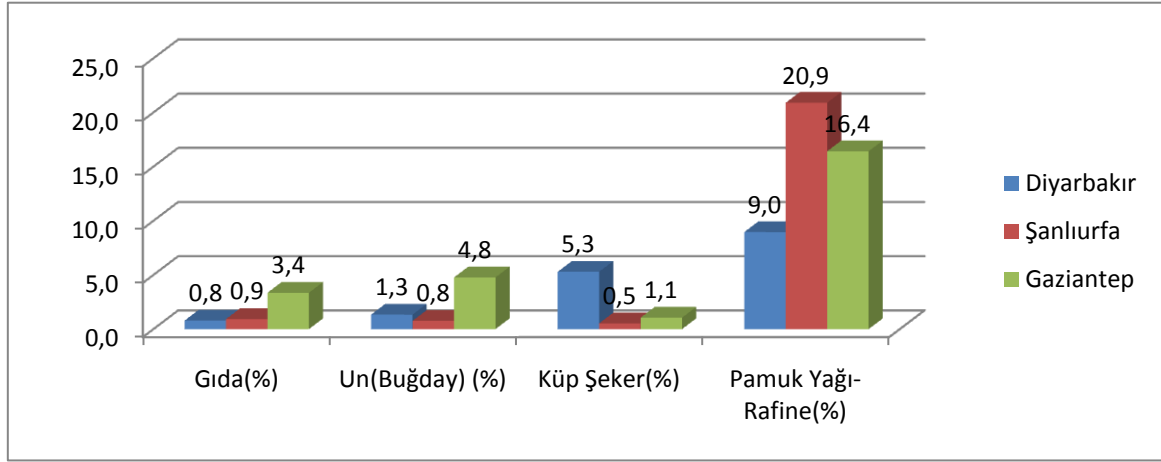
Grafik 2.26 – Gıda, İçki ve Tütün Sektörünün İşletme Sayısına Göre Alt Dağılımı



Kaynak: DTSO, 2009.

Gıda sektörünün kendi içinde alt sektör dağılımına bakıldığında yağ, şeker ve un sanayisinin özellikle öne çıktığı görülmektedir. Yağ işletmelerinde özellikle pamuk yağı üretilmekte olup, bu alanda 12 firma faaliyet göstermekte ve toplamda 398 kişi bu alanda istihdam edilmektedir. İşletme sayısı dağılımına göre % 17,1'lik oranla un üretimi ilk sırada yer alırken, istihdam edilen kişi sayısı bakımından da yağ sektörü ilk sırada yer almaktadır. İşletme sayısı bakımından şeker sektörü, un sektöründen sonra yağ işletmeleri ile aynı sırada yer almaktadır. Şeker sektöründeki işletmeler genellikle küçük ölçekte işletmelerdir. İlde 6 adet et entegre tesisi bulunmakta ve bu alanda 312 kişi istihdam edilmektedir. Mercimek, bulgur ve pirinç işlenmesi alanında faaliyet gösteren 5 firma bulunmaktadır. Bunların dışında süt ürünleri alanında faaliyet gösteren 4 firma, yem sanayisinde 5 firma faaliyet göstermektedir. Ayrıca çay, kuruyemiş gibi çeşitli gıda ürünlerinin paketlenmesi faaliyetinde bulunan 10 adet firma bulunmaktadır. Bunların dışında fındık kreması, toz içecek, pul biber, mısır kurutma, yumurta, tahin üretimi konularında faaliyet gösteren firmalar da mevcuttur. Ayrıca 2010 yılı içinde kapatılması planlanan Tütün İşletme Müdürlüğünde şu an 500 kişi istihdam edilmektedir.

Grafik 2.27 – Gıda, İçki ve Tütün Sektöründe İşletme Sayısı Olarak İllerin Türkiye İçindeki Payları



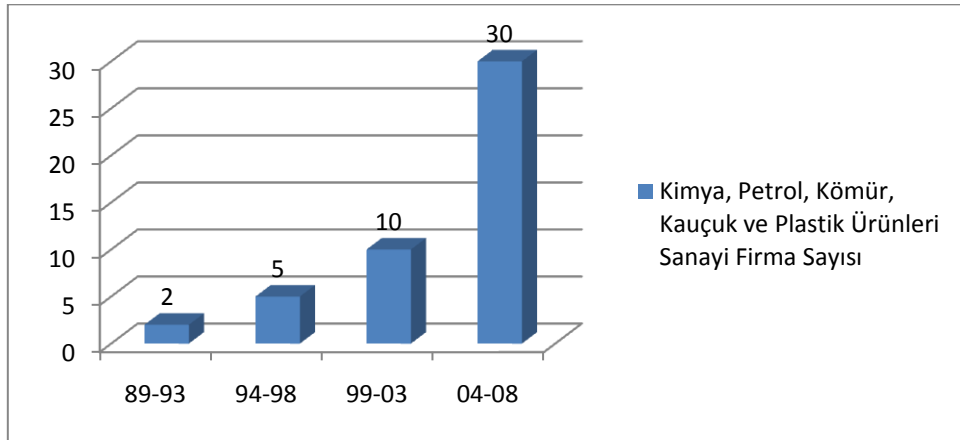
Kaynak: TOBB, 2010.

Yukarıda görüldüğü gibi gıda sanayisinde genel işletme sayısı bakımından Diyarbakır ilinin Türkiye içindeki payı sadece binde 8'dir. Alt sektörler baktığımızda pamuk yağı, küp şeker ve un sektörlerinde öne çıkmaktadır. Özellikle pamuk yağı üretiminde ildeki pamuk ekiminin fazla olması nedeniyle, tekstil sektöründe olduğu gibi, pamuğa dayalı gıda sanayisinde de ciddi bir gelişme vardır. Rafine-pamuk yağı alanında faaliyet gösteren Türkiye'deki işletmelerin % 9'u Diyarbakır ilinde bulunmaktadır. Küp şeker imalatı da % 5,3 oranıyla diğer bölge illeri arasında öne çıkan bir sektördür.

2.6.5 Kimya, Petrol, Kömür, Kauçuk ve Plastik Ürünleri Sanayi

Bu sektörde 65 firma faaliyet göstermekte olup, toplam 939 kişi istihdam edilmektedir. Firma sayısı olarak bakıldığında toplam sanayi sektörleri içindeki payı % 12,5; istihdam içindeki payı ise % 7,1'dir.

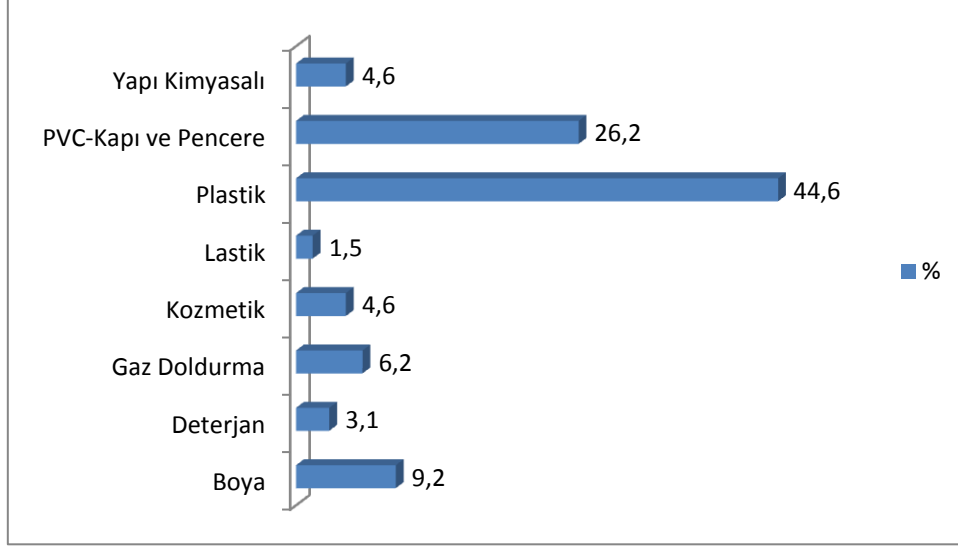
Grafik 2.28 – Diyarbakır İlinde Kurulan Kimya, Plastik İşletmelerinin Kuruluş Yıllarına Göre Dağılımı



Kaynak: DTSO, 2009.

Bu sektördeki işletmelerin sayısındaki gelişime bakıldığında yukarıdaki grafikte görüldüğü gibi son 5 yılda ciddi bir artış fark edilmektedir.

Grafik 2.29 – Kimya, Petrol, Kömür, Kauçuk ve Plastik Ürünleri Sektörünün İşletme Sayısına Göre Alt Dağılımı



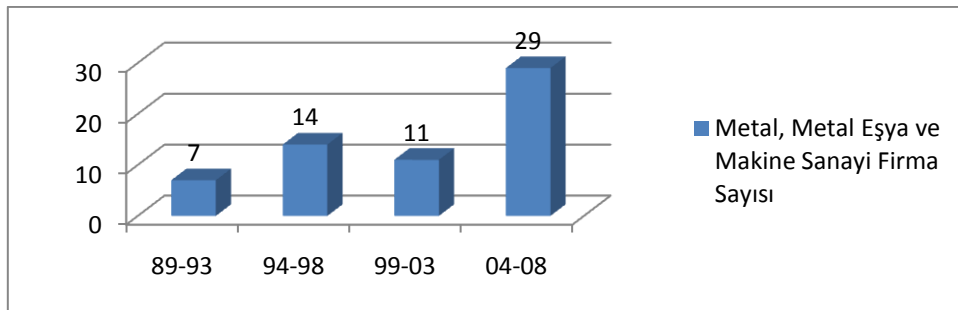
Kaynak: DTSO, 2009.

Yukarıdaki grafikte görüldüğü gibi bu sektördeki işletmelerin % 44,6'sını plastik ürünlerin işlenmesi ve üretimi faaliyetlerinde bulunan işletmeler oluşturmaktadır. Bu işletmelerde muhtelif plastik eşya, ambalaj, hortum, sulama sistemleri gibi üretimler yapılmaktadır. 17 firma PVC kapı ve pencere üretimi yapmakta olup bu alan % 26,2'lik paya sahiptir. Gaz dolum işletmelerinde 4 firmada toplam 92 kişi istihdam edilmektedir. Boya üretimi yapan 6 işletme bulunmaktadır. Ayrıca kolonya ve çeşitli kozmetik ve deterjan ürünleri üretimi yapılmaktadır.

2.6.6 Metal, Metal Eşya ve Makine Sanayi

Metal sanayi ve metal eşya ve makine sanayisinde 78 adet işletme faaliyet göstermekte olup toplam 1.077 kişi istihdam edilmektedir. İşletme sayısına göre sektörel dağılımdaki payı % 14,9 iken istihdam dağılımındaki payı % 8,1'dir.

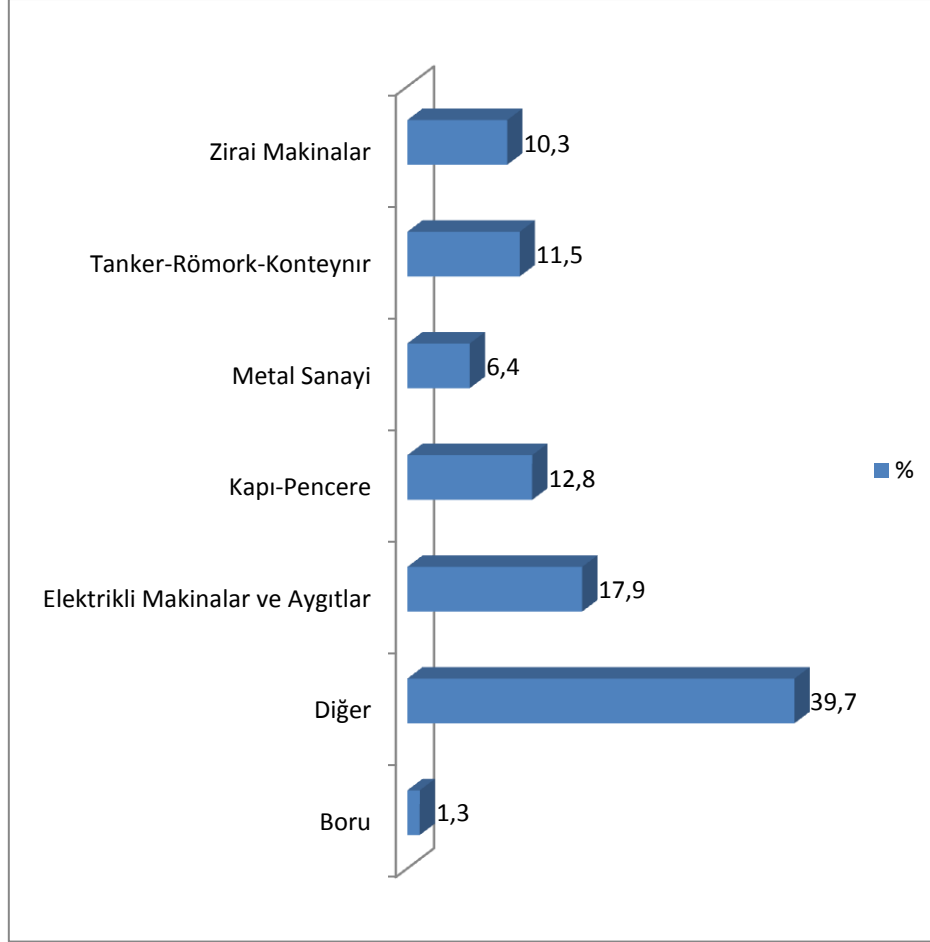
Grafik 2.30 – Diyarbakır İlinde Kurulan Metal, Metal Eşya ve Makine Sanayi İşletmelerinin Kuruluş Yıllarına Göre Dağılımı



Kaynak: DTSO, 2009.

Firmaların kuruluş yıllarına bakıldığında diğer sektörlerde olduğu gibi bu sektörde de özellikle son 5 yılda yeni kurulan firma sayısında artış görülmektedir.

Grafik 2.31 – Metal, Metal Eşya ve Makine Sektörünün İşletme Sayısına Göre Alt Dağılımı



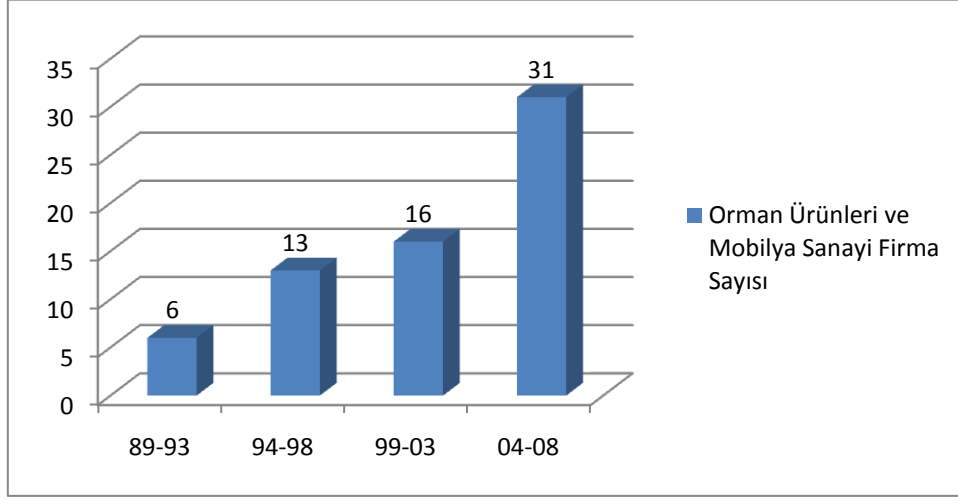
Kaynak: DTSO, 2009.

Bu sektörde alt sektör dağılımına bakıldığında % 17,9'unu elektrikli makinalar ve aygıtlar oluşturmaktadır. Bu işletmelerde daha çok elektrik panosu, regülatör ve transformatör üretilmektedir. Alüminyum pencere ve çelik kapı üretimi yapan firmaların oranı % 12,8; çeşitli zirai makinalar ve aksamalarını üreten firmaların oranı % 10,3; tanker, römork, konteynır üreten firmaların oranı % 11,5 olarak görülmektedir. Ana metal sanayi olarak çelik konstrüksiyon, tel ve muhtelif demir aksamaları üretimi yapılmakta olup bu işletmelerin oranı % 6,4'tür. Ayrıca bu grupların içine girmeyen soba, tüfek, merdiven, ütü masası, askılık, asansör kapısı, kepçe kovası gibi çeşitli alanlarda üretim yapan firmalar mevcuttur.

2.6.7 Orman Ürünleri ve Mobilya Sanayi

Orman ürünleri ve mobilya sektöründe 71 firma faaliyet göstermekte olup, bu sektörde 77 kişi istihdam edilmektedir. İşletme sayısı bakımından sanayinin % 13,6'sını, istihdam bakımından ise toplam sanayi istihdamının % 4,3'ünü oluşturmaktadır. Genelde küçük ölçekli firmalar bu alanda faaliyet göstermekte ve bazı firmalar siparişe dayalı dönemsel çalışmaktadır.

Grafik 2.32 – Diyarbakır İlinde Kurulan Orman Ürünleri ve Mobilya Sanayi İşletmelerinin Kuruluş Yıllarına Göre Dağılımı



Kaynak: DTSO, 2009.

Firmaların kuruluş yıllarına bakıldığında diğer sektörlere benzer şekilde son yıllarda yeni kurulan firma sayısında artış görülmektedir.

Bu sektörde işletmelerin çoğunu mobilya üretimi yapan firmalar oluşturmakta olup palet, kapı, masa, sandalye ve muhtelif ev mobilyaları üretimi yapılmaktadır.

3 BÖLÜM: ÜST ÖLÇEKLİ PLANLAR

3.1 Dokuzuncu Kalkınma Planı (2007-2013)

Dokuzuncu Kalkınma Planı'nda ekonomik ve sosyal gelişme eksenleri arasında rekabet gücünün artırılması ekseninde “*sanayi ve hizmetlerde yüksek katma değerli üretim yapısına geçişin sağlanması*” hedeflenmiştir.

İmalat sanayinin gelişmesini sınırlayan yapısal nitelikteki sorunlar olarak “*Teknoloji üretiminde yetersizlik, modern teknoloji kullanımının hızlı yaygınlaşmaması, nitelikli işgücü noksanlığı, yüksek katma değerli ürünlerde sınırlı üretim kabiliyeti, yeni gelişen sektörlerde yeterince yatırım yapılamaması, tesislerin üretim ve yönetim yapılarında iyileştirme ihtiyacı, yatırımcıların bilgiye erişimindeki zorluklar, organize sanayi bölgeleri ihtiyacının yeterli düzeyde karşılanamaması ile kayıt dışılık ve ithalattan kaynaklanan haksız rekabet*” olarak tespit edilmiştir.

Temel amaç olarak “*Ekonominin rekabet gücünü artırmak ve dünya ihracatından daha fazla pay almak üzere yüksek katma değerli mal üretiminin artırılması*” ifade edilmiştir. Ayrıca “*imalat sanayiinin dışı dönük bir yapı içinde ekonomik büyümeyi sürükleyen temel sektör olması, işletmelerin rekabet gücünü artırmak üzere, belgelendirme sistemi ve kalite altyapısı iyileştirilmesi ve desteklenmesi, tekstil, hazır giyim ve deri sektöründe ileri teknolojiler içeren ve çok fonksiyonlu ürünler geliştirilmesi ve Ar-Ge çalışmalarının özendirilmesi, bu sektörlerde hızlı değişen modanın yakın takibi, modayı etkileme ve moda tasarımına bağlı olarak ürün farklılaştırması yoluyla rekabet gücü sürdürülmesi, tüketime yönelik ürünlerde özgün tasarım faaliyetleri özendirilmesi, kaliteli tasarımcı yetiştirilmesi sağlanması, ulusal ve uluslararası marka oluşturulması desteklenmesi, tanıtım ve pazarlama konusundaki desteklerin ihracatçılarımızın ihtiyaçları doğrultusunda geliştirilmesi*” amaçlanmıştır.

Plan'da ayrıca ortak faaliyetlerin teşvik edilmesine dair “*İşletmelerin ortak Ar-Ge, ortak tedarik ve pazarlama faaliyetlerine önem verilecektir. İşletmelerin fiziki altyapı ihtiyaçları karşılanacak, ağ oluşturma ve kümelenme girişimleri desteklenecektir. İşletmelerin belirlenmiş sanayi bölgelerinde kurulması ve mevcutların bu alanlara taşınması özendirilecektir*”, nitelikli işgücünü yetiştirmeye dair de “*Nitelikli insan gücü yetiştirilecek ve mevcut işletmelerde çalışanların mesleki ve teknik niteliklerinde iyileştirmeye yönelik çalışmalar desteklenecektir. Eğitim programlarıyla teknoloji üretimine ve Ar-Ge'ye yakın işgücü yetiştirilmesi sağlanacaktır*” denilmektedir (DPT, 2006).

3.2 GAP Master Planı ve GAP Eylem Planı

GAP Master Planı'nda “*İmalat sanayinin, yerel kaynakları harekete geçiren, ulusal ve uluslararası çevre normlarına uygun, tüketici tercihlerini gözeten, ulusal ve uluslararası standartlarda, tüketici sağlığını ve güvenliğini öne alan, nitelikli işgücü kullanan, çağdaş işletmecilik yöntemleri ile çalışan, AR-GE ve teknoloji üretimine kaynak tahsis eden, özgün tasarım ve marka yaratan bir yapıda gelişmesinin özendirilmesi*” ana amaç olarak belirlenmiştir.

Ayrıca iki adım olarak ifade edilen tedbirler “*Bölge'deki yüksek oranlı işsizliğin bir*

avantaja dönüştürülerek kullanılması planın başlangıç noktasını oluşturmaktadır. Bu bağlamda tekstil-gıda ağırlıklı imalat sanayi yapısı geliştirilecek, mevcut tesisler modernize edilirken düşük olan kapasite kullanım oranı yükseltilecektir. İlk aşamada üretilen malların pazarlamasına öncelik verilecek bu amaçla iç pazara erişim ve sınır komşusu ülkelere ihracat desteklenecektir. Özellikle Ortadoğu, Akdeniz ve Kuzey Afrika pazarlarına yönelik ihracatın geliştirilmesine öncelik verilmelidir. Konut ve acil istihdam projeleri ile muhtemel istihdam sorunları en aza indirilecektir. İkinci aşamada özellikle tarım kesiminde verimlilik artırılarak tarıma dayalı imalat sanayinin rekabet gücü arttırılırken, işgücününün beceri düzeyi meslek edindirme ve işbaşı eğitimleriyle yükseltilerek mevcut tesislerin teknik sürdürülebilirliği sağlanacaktır. Daha sonra Bölge sanayinin iki sektörlü ve risklere açık yapısı Devlet Yardım ve Destekleri mekanizmasıyla özendirilerek çeşitlendirilecektir. Ucuz işgücü avantajının doğal olarak ortadan kalkacağı bu dönemde, girişimciliğin desteklenmesi, yeni aktivite alanlarına yönelmenin özendirilmesi ve bu safhada daha da artacak tarımsal üretimin ayrıntılı işlenmesi, pazarlama olanaklarının artırılması için reel rekabet gücününün sürdürülebilirliğinin sağlanması, AR-GE ve teknoloji üretimi yöntemleriyle sağlanacaktır” şeklinde ifade edilmiştir.

GAP Eylem Planı’nda da “tarımda verimlilik artırılarak tarıma dayalı sanayinin rekabet gücünün geliştirilmesi ve bölge ihracatının artırılması” hedef olarak ortaya konulmuştur. Ayrıca Plan’ın hedefleri arasında olan sulama altyapısının tamamlanmasının hızlandırılması da tarım ürünlerinde çeşitlilik ve verimliliği artıracak dolayısıyla bölgede tarıma dayalı sanayinin gelişmesi için ortam oluşacaktır (GAPBKİ, 2010).

4 BÖLÜM: SONUÇ VE ÖNERİLER

Diyarbakır ili, sanayi alanında uzun yıllar güvenlik problemleri ve istikrarsızlık nedeniyle kendi potansiyelini kullanamamış ve kalkınmışlık bakımından olması gereken düzeyin çok gerisinde kalmıştır. Ekonomik gelişmişlik, sanayi, istihdam, eğitim, istikrar, sosyal refah birbirini tetikleyen olgulardır. Bunlardan birinin gelişmesi diğerinin gelişmesine bağlıken, birinin gelişmesi bir diğerinin gelişmesini sağlayacaktır. Güvenlik ve istikrarın pozitiflik eşliğini geçmesiyle sanayi alanında özellikle son 5 yılda Diyarbakır ilinde dikkate değer bir hareketlilik oluşmuştur. Gerek genç nüfusu ve dinamizmi gerek yer üstü ve yer altı kaynaklarının zenginliği bu potansiyeli fark ettirmektedir. Aynı bölgede bulunan ve yüzölçümü itibarıyla Diyarbakır ilinin yarısından az olan Gaziantep ili bu konuda iyi bir örnek olabilir. Gaziantep ili, benzer iklim ve coğrafi şartlara sahip olmasına rağmen gelişmişlik ve sanayi açısından Diyarbakır ilinden çok ileridedir. Gaziantep ili, böyle bir gelişmişlik düzeyine ulaşmayı başaramamışsa Diyarbakır ilinin de böyle bir başarıya ulaşmaması için hiçbir neden yoktur.

Komşu ülkeler ile son yıllarda kurulan iyi ilişkiler ve komşu ülkelerin kendi içlerinde istikrara kavuşması ile yeni pazarlar gelişmektedir. Diyarbakır ilinin bu komşu ülkelerde iyi bir imaja sahip olduğu bilinmektedir. Diyarbakır ilinde, bu yeni gelişen pazarlara yönelik yeni sanayi alanları oluşma potansiyeli mevcuttur. Ek-1 de bulunan Diyarbakır ilindeki işletmelerde yapılan Profil Anketine göre firmaların sadece % 13,6'sı ihracat yapmaktadır (KOSGEB, 2006). Komşu ülkeler ihtiyaçlarının büyük bir kısmını deniz aşırı ülkelere ithal etmektedir. Türkiye bu konuda gelişen iyi ilişkiler ve işbirliği anlaşmaları ile pekiştirdiği avantajlı konumunu ön plana çıkarmaya çalışacaktır. Bu konuda Diyarbakır ili büyük avantajlara sahiptir.

Diyarbakır ili önemli tarım arazilerine sahiptir. GAP ile birlikte sulu tarımın getireceği verimlilik ve ürün çeşitleri dikkate alındığında Diyarbakır ilinde tarıma dayalı sanayinin gelişeceğinin ipuçları görülebilmektedir. Zaten 2008-2012 dönemi GAP Eylem Planı'nda da bu konudaki faaliyetlerin destekleneceği hususuna değinilmiştir. Bu konuda Eylem Planı ile yapılacak müdahalelerin öncelikli hedefleri istihdamın artırılması, yüksek katma değerli üretim biçimlerinin yaygınlaştırılması, üretimde çeşitliliğin sağlanması, ulusal ve uluslararası pazarlara entegrasyon sürecinin kolaylaştırılması, bölge ürün ve hizmetleri için olumlu bir marka imajının oluşturulması ve bölgenin potansiyelleri doğrultusunda özellikle tarımsal sanayinin ve turizmin geliştirilmesinin desteklenmesi şeklinde açıklanmıştır (GAP BKİ, 2010).

Şimdiden bu alanda öne çıkmış sektörler mevcuttur. Yukarıdaki bölümlerde bahsedildiği gibi Diyarbakır ili pamuk yağı alanında Türkiye içinde önemli bir paya sahiptir. Sulama imkanlarına ulaşılması ile bu ilde pamuk ekiminin artması ve bu alanda yağ sanayisinin daha da gelişeceği tahmin edilebilir. Buğday üretimi ilde önemli bir yere sahiptir. Fakat buna bağlı olarak, un sanayisi dışında başka sanayiler oluşmamıştır. Bu yönde makarna, paket un, bisküvi, kek gibi alanlarda bir sanayi oluşma potansiyeli vardır. Özellikle komşu ülkelere yönelik bu yönde bir pazar potansiyeli mevcuttur. Ayrıca tarımın gelişmesi ile zirai makinalara olan ihtiyacın artması, buna paralel olarak makina sanayisi ve yan sanayinin de gelişmesi tahmin edilebilir. Böylelikle verimli tarımın azaltacağı istihdamı buralara kaydırmak mümkün olabilir.

Tekstil sektöründe de yine pamuğa dayalı tekstil sanayisi Diyarbakır ilinde öne çıkmıştır. Fakat bu sektör daha çok çırçır işletmeleri düzeyinde kalmıştır. Sonraki aşamalar olan iplik, boyama, konfeksiyon alanları yeterince gelişmemiş olup entegre bir yapı kazanamamıştır. Tekstil sektörünün gelişmesi için entegre bir yapı çok önemlidir. Bu entegre yapı büyük işletmeler olabileceği gibi ardışık işlemleri yapan küçük işletmeler şeklinde de olabilir. Türkiye'nin diğer illerinde bu şekilde yapılanmış, başarılı kümelenme örnekleri mevcuttur. Eğer bu ardışık işlemlerden biri eksikse, önceki ara ürünleri üreten tesisler pazar sıkıntısı çektikleri için ayakta kalamamakta ya da ayakta kalabilse bile gelişmemektedir. Bu yüzden Diyarbakır ilinde bu entegre yapının oluşturulması için eksik olan üretim zincirlerinin bölgeye getirilmesinin teşvik edilmesi önemlidir. Ayrıca bölgenin en büyük problemi olan işsizlik emek yoğun bir sektör olan tekstil sektörünün geliştirilmesi ile azaltılabilir. Bu bakımdan da tekstil sektörü içinde en fazla emek yoğun alan olan, konfeksiyon ve diğer hazır giyim sanayisinin Diyarbakır ilindeki istihdam ihtiyacı ile örtüştüğü söylenebilir. Ayrıca özellikle ilin sanayisinin gelişmesinde motor etkisi yapacak büyük işletmelerin buraya gelmesi teşvik edilmelidir.

Konfeksiyon sanayisi, primer tekstil sanayisinden farklı olarak, daha küçük sermaye ve daha basit altyapı yatırımlarıyla yüksek istihdam sağladığından, yatırımların ve istihdamın teşvik edildiği fakir illerdeki iş adamlarının ve mahalli yöneticilerin kendi başlarına veya dışarıdan gelecek yatırımcılarla birlikte kurmayı düşündükleri veya dışarıdan gelecek yatırımcıların kurmasını destekledikleri, teşvik ettikleri yatırımların başında konfeksiyon işletmelerinin kurulması gelmektedir. Konfeksiyon sanayisinin tüm Anadolu'ya yayılması ilk bakışta cazip ve sevindirici bir gelişme gibi görünüyorsa da, esasında rasyonel olmayan ve sektörün rekabet gücünü azaltıcı bir husustur. Yapılması gereken, her il ve ilçe merkezinde birer, ikişer, bölük, pörçük konfeksiyon işletmesinin kurulması değil, seçilecek 10 kadar, 5084 sayılı Kanun kapsamındaki teşvik alan illerde konfeksiyon üretim kümelerinin oluşturulmasıdır. Konfeksiyon kümelerinin oluşturulduğu bu illerde, yalnız konfeksiyon işletmeleri toplanmakla kalmayacak, konfeksiyonla ilişkili, konfeksiyona hizmet veren ve eleman yetiştiren kuruluşlar da (kalite-kontrol laboratuvarları; danışmanlık ve gözetim şirketleri; kumaş, aksesuar, yedek parça ve makine satış ve servis üniteleri; nakış, parça baskı ve yıkamacılar; nakliye ve iletişim kuruluşları; eğitim merkezleri, meslek liseleri, meslek yüksekokulları, fakülteler ve enstitülerin ilgili programları vs.) bu illerde kümelenecektir (DPT, 2007).

Mermer ocakçılığı ile taş ve mermer işlemeciliği sektörleri Diyarbakır ilinde işletme sayısı, istihdam edilen kişi sayısı, ihracattaki payı ve katma değeri bakımından önemli bir yere sahiptir. Diyarbakır'ın gerçek mermer rezervini tespit ederek, bu sektörün geleceğine ışık tutmak, bu işletmelerin sürdürülebilirliğini incelemek önemlidir. Diyarbakır ilinin ihracatının yarısından fazlasını oluşturan blok mermer imalatı aslında katma değeri düşük bir üretim şeklidir. Bu konuda KOBİ'lerin kapasitelerini arttırıcı faaliyetlerde bulunup bu kaynağı katma değeri daha yüksek bir şekilde pazarlamak ve buna göre altyapı oluşturmak gerekmektedir. Ayrıca il genelinde çok miktarda bulunan bazalt taşının yararlanılacağı alanlar ve yararlanma yöntemleri üzerine yapılacak araştırmalar çok faydalı olacaktır.

Yukarıdaki bölümlerde bahsedildiği gibi ilde genç nüfus oranı yüksektir. Sanayinin geliştirilmesine yönelik politikalara paralel olarak, bu genç nüfusa sanayinin ihtiyaçları doğrultusunda nitelik kazandırılması için gerekli eğitim çalışmalarına destek verilmesi çok önemlidir. Ayrıca yine bilgi birikimini arttırmak, katma değeri yüksek ürünlere yönelmek, yeni yöntemler ve ürünler geliştirerek rekabet gücünü arttırmak, maliyetleri azaltmak için üniversite ve sanayi işbirliği çalışmalarına destek verilmelidir. 9. Ulusal Kalkınma Planı'nda da değinildiği gibi sermaye birleşimi ve sermayenin doğru yönlendirilmesi, teknoloji yoğun üretim ve girişimciliği desteklenmesi için kuluçka merkezi, teknopark gibi uygulamalar desteklenmelidir.

Yukarıda OSB'nin altyapı problemlerine değinilmişti. Sanayi altyapısının iyileştirilmesi ivedilikle ele alınması gereken konuların başında gelmektedir. Burada öncelikli olarak işletmelerin en önemli ihtiyacı olan, elektrik altyapısının iyileştirilmesi ve doğalgaz altyapısının kurulmasına yönelik çalışmalar yapılmalıdır.

Konvansiyonel enerji kaynaklarının yakın gelecekte tüenecek olması nedeniyle gelişmiş ülkelerde yenilenebilir enerji konusunda ciddi yatırımlar yapılmaktadır. Bu kapsamda öne çıkan alanlardan birisi de Diyarbakır ilinde çok yüksek bir potansiyele sahip olan güneş enerjisidir. Bu alandaki teknoloji gelişmeye devam etmektedir. İspanya ve Almanya'da özellikle bu alanda devlet teşvikleri ile yatırımlar cazip hale getirildikten sonra, bu sektörde yatırımlar ciddi oranda hız kazanmıştır. Birkaç yıl içinde bu ülkeler güneş enerjisinden elektrik üretmenin yanında, güneş enerjisi teknolojisi üretir hale gelmiştir. Diyarbakır ili, coğrafi konumu nedeniyle güneşlenme süresi ve ışınım şiddeti ile dünyada güneş enerjisi potansiyeli en iyi bölgeler arasında bulunmaktadır. Bu alanda 2010 yılı içinde yasal düzenlemelerin yapılması beklenmektedir. Bu yasal düzenleme ve teşvik mekanizmaları ile Diyarbakır ilinde güneş santrallerinin kurulması gündeme gelecektir. Bu alanda yapılacak yatırımların önünün açılması, bu yönde ilde bulunan üniversite ile beraber teknoloji geliştirme çalışmalarının desteklenmesi uzun vadede teknolojiyi yakalamak açısından çok önemlidir.

Bu analiz çalışması yapılırken, Diyarbakır iline ait güncel bir sanayi envanteri çalışması olmadığı anlaşılmıştır. Bu çalışmadaki verilerin çoğu, 2008 ve daha öncesine aittir. Bu konuda daha önce yapılanlardan daha kapsamlı bir saha envanter çalışması yapılması, bölgenin mevcut durumunun güncel fotoğrafının daha iyi görülmesi ve sonraki araştırmalara referans kaynak olması bakımından çok faydalı olacaktır.

EKLER

EK 1: Diyarbakır İli İşletme Profili Anketi

	Var/Evet %	Yok/Hayır %
İhracat yapma durumu ¹	13,6	86,4
İhracat departmanı var/yok ¹	7,5	92,5
Laboratuvar-arge çalışmaları olma durumu ¹	11,4	88,6
Danışmanlık hizmetlerinden yararlanma durumu ¹	12,4	87,6
Eğitim-danışmanlık hizmetine ihtiyaç duyulması ¹	15,6	84,4
Teşviklerden yararlanma durumu ¹	60,3	39,7
Teşviklerden memnun olma durumu ¹	9,2	90,8
İşgücü temininde sıkıntı yaşama durumu ¹	40,0	60,0
Hizmet içi eğitim verme durumu ¹	72,3	27,7
İthal hammadde kullanma durumu ¹	21,4	78,6
Kredi kullanma durumu ²	22,6	77,5
Yurtdışı fuarlara katılım ²	4,2	95,8
Yurtiçi fuarlara katılım ²	33,1	66,9
Yıllık plan- bütçe ²	57,3	42,7
Malzeme ihtiyaç planlaması ²	17,3	82,7
Periyodik müşteri memnuniyet ölçümü ²	44,3	55,7
Yatırım için ek finans ihtiyacı ²	87,4	12,6
Nitelikli ilave yönetici ihtiyacı ²	61,8	38,2
Maliyet düşürme ihtiyacı ²	78,7	21,3
Yeni ürün geliştirme ihtiyacı ²	66,5	33,5
Teknoloji iyileştirme ihtiyacı ²	74,2	26,0
Ortaklık ihtiyacı ²	31,9	68,1
Nitelikli uzman personel ihtiyacı ²	74,8	25,2
Sistemli Pazar araştırması yapılma durumu ²	35,1	64,9

Kaynak: ¹ :DTSO, 2009.

² : KOSGEB, 2006.

EK 2: Yoğunlaşma Endeksleri (LQ)

a) İstihdam Yoğunlaşma Endeksi

$$\text{Yoğunlaşma Endeksi (LQ}_{ij}) = \frac{X_{ij}/X_i}{Y_j/Y}$$

X_{ij} : i bölgesinde j sektöründeki istihdam

X_i : i bölgesindeki toplam istihdam

Y_j : Türkiye’de j sektöründeki istihdam

Y : Türkiye’deki toplam istihdam

$LQ_{ij} > 1$ ise, i bölgesinde j sektöründeki istihdam Türkiye’ye göre görece daha yüksektir.

$LQ_{ij} < 1$ ise, i bölgesinde j sektöründeki istihdam Türkiye’ye göre görece daha düşüktür.

$LQ_{ij} = 1$ ise, i ilinde j sektöründeki istihdam Türkiye ile aynı yoğunluğa sahiptir.

b) Sanayi İşyeri Yoğunlaşma Endeksi

$$\text{Yoğunlaşma Katsayısı (LQ}_{ij}) = \frac{A_{ij}/A_i}{B_j/B}$$

X_{ij} : i ilindeki j sektöründeki işyeri sayısı

X_i : i ilindeki toplam sanayi işyeri sayısı

Y_j : Türkiye’de j sektöründeki işyeri sayısı

Y : Türkiye’deki toplam sanayi işyeri sayısı

$LQ_{ij} > 1$ ise, i ilinde j sektörü Türkiye’ye göre görece daha yüksektir.

$LQ_{ij} < 1$ ise, i ilinde j sektörü Türkiye’ye göre görece daha düşüktür.

$LQ_{ij} = 1$ ise, i ilinde j sektörü Türkiye ile aynı yoğunluğa sahiptir.

EK3: Düzey 3 Bölgeleri Sanayi İşyeri LQ Endeks Değerleri

Sektör Kodu	Sektör Adı
38	Metal Eşya-Makina ve Gereç, Ulaşım-Aracı İlmi ve Mesleki Ölçme Aletleri Sanayi
37	Metal Sanayi
36	Metal Dışı Ürünler Sanayi (Petrol ve Kömür Ürünleri Hariç)
35	Kimya, Kimyasal Ürünler,Petrol,Kömür,Lastik ve Plastik Ürünleri Sanayi
33	Ağaç, Mantar Ürünleri ve Mobilya Sanayi
32	Tekstil Örne, Konfeksiyon ve Deri Sanayi
31	Gıda-İçki-Tütün Sanayi
29	Metalik Olmayan ve Madencilik Konusuna Giren Madenlerin İstihali

İller	32	31	36	37	38	33	35	29	Diğer
ADANA	0,70	0,89	0,59	1,28	1,19	1,33	1,38	0,47	1,00
ADIYAMAN	1,78	1,49	1,12	0,00	0,33	0,89	0,44	1,46	0,84
AFYON	0,16	1,79	6,08	0,08	0,26	1,35	0,47	3,40	0,52
AGRI	0,34	2,87	2,52	0,00	0,00	0,00	0,85	4,01	0,40
AMASYA	0,28	1,21	2,39	0,89	0,66	2,34	0,81	3,01	1,34
ANKARA	0,24	0,69	0,89	1,14	1,77	1,57	0,96	0,91	1,18
ANTALYA	0,28	1,66	1,56	0,24	0,63	1,46	1,02	1,92	1,53
ARTVIN	0,08	2,40	0,99	0,00	0,14	3,14	0,65	4,43	0,93
AYDIN	0,42	2,44	1,17	0,24	0,51	0,80	0,46	1,89	1,15
BALIKESIR	0,24	2,30	1,13	0,97	0,52	0,94	0,75	2,21	1,12
BILECIK	0,15	0,77	5,77	1,74	0,67	0,89	0,85	6,26	0,48
BINGOL	0,67	1,96	2,80	0,00	0,06	0,89	0,49	5,54	1,05
BITLIS	0,26	2,15	2,78	0,00	0,58	1,05	0,87	2,47	0,31
BOLU	1,34	1,29	0,47	0,70	0,70	2,05	0,68	0,84	0,61
BURDUR	0,07	1,19	5,34	0,10	0,83	1,95	0,40	4,57	0,43
BURSA	1,81	0,53	0,49	0,48	1,07	1,55	0,84	0,71	0,43
CANAKKALE	0,29	2,55	1,55	0,19	0,38	0,80	0,62	2,22	1,03
CANKIRI	0,55	1,53	1,94	0,48	0,88	1,10	0,51	4,03	0,65
CORUM	0,28	1,55	2,57	1,30	0,99	1,33	0,34	1,04	1,20
DENIZLI	2,29	0,70	1,79	0,91	0,43	0,52	0,55	1,62	0,56
DIYARBAKIR	0,76	1,46	2,73	0,09	0,37	1,39	0,95	4,56	0,44
EDIRNE	0,69	2,66	1,16	0,00	0,23	0,33	0,32	1,43	1,43
ELAZIG	0,15	1,14	2,59	0,72	0,59	1,23	0,79	5,96	1,89
ERZINCAN	0,09	1,98	2,28	0,35	0,28	2,34	0,74	4,66	0,96
ERZURUM	0,11	1,80	1,27	0,37	0,59	1,39	0,68	2,08	2,32
ESKISEHIR	0,18	1,10	1,74	1,39	1,34	1,52	0,92	1,53	0,93
GAZIANTEP	1,51	1,33	0,46	0,38	0,45	0,48	1,49	0,59	0,71
GIRESUN	0,24	2,41	0,75	0,23	0,31	2,36	0,44	3,60	1,12
GUMUSHANE	0,55	1,95	3,92	0,43	0,05	0,66	0,63	6,68	0,26
HAKKARI	0,45	2,90	0,63	0,00	0,00	0,00	0,25	0,70	2,83
HATAY	0,63	1,35	0,90	2,36	0,59	1,39	1,33	0,87	1,13
ISPARTA	0,80	1,14	1,58	0,20	0,59	2,22	1,08	2,06	1,07
ICEL	0,30	1,77	0,75	0,52	0,66	1,58	0,95	0,74	1,86
ISTANBUL	1,63	0,45	0,41	1,02	1,13	0,52	1,13	0,18	1,09
IZMIR	0,66	1,09	0,67	1,16	1,24	0,77	1,26	0,41	1,00
KARS	0,06	3,51	1,83	0,24	0,14	0,99	0,15	2,04	0,44
KASTAMONU	0,88	1,30	1,61	0,43	0,24	4,87	0,30	3,41	0,60

İller	32	31	36	37	38	33	35	29	Diger
KAYSERİ	0,57	0,83	1,10	0,95	1,30	2,75	0,77	0,84	0,89
KIRKLARELİ	1,13	1,82	0,86	0,65	0,35	0,76	0,79	2,24	0,85
KİRSEHİR	0,35	1,86	2,25	0,74	0,44	0,88	1,19	2,95	0,74
KOCAELİ	0,16	0,49	0,90	3,26	1,43	1,10	2,12	0,51	0,84
KONYA	0,25	1,11	0,72	2,12	1,58	0,67	0,88	0,97	1,11
KUTAHYA	0,41	1,76	3,20	0,42	0,30	1,97	0,91	1,26	0,93
MALATYA	0,75	2,10	0,88	0,12	0,51	0,80	0,73	1,96	0,97
MANİSA	0,49	1,90	1,63	0,51	0,78	0,50	0,78	0,59	1,24
K.MARAŞ	1,84	1,23	1,01	1,59	0,57	0,33	0,37	1,74	0,59
MARDİN	0,60	1,44	1,16	0,18	0,42	0,27	2,30	0,43	1,35
MUGLA	0,15	2,11	2,51	0,00	0,38	1,41	0,31	5,30	1,20
MUS	0,00	2,22	2,57	0,00	0,68	0,00	0,72	5,72	0,62
NEVSEHİR	0,32	1,95	3,85	0,56	0,64	0,50	0,50	1,34	0,80
NİGDE	0,68	1,18	2,54	0,94	0,27	1,45	1,15	4,98	0,97
ORDU	0,49	2,18	1,59	0,13	0,41	1,76	0,54	1,23	1,12
RİZE	0,00	3,38	1,05	0,13	0,17	0,79	0,36	2,80	0,90
SAKARYA	0,47	1,19	0,84	1,10	1,37	2,02	0,86	0,93	0,51
SAMSUN	0,32	1,54	1,45	1,45	0,74	1,33	1,24	1,64	0,96
SIIRT	0,44	1,95	2,93	0,00	0,61	0,35	0,29	4,08	1,03
SİNOP	0,63	1,33	4,66	0,00	0,27	2,60	0,56	3,72	0,33
SİVAS	0,33	1,34	2,30	1,20	0,51	1,57	0,77	3,59	1,68
TEKİRDAĞ	1,74	1,10	0,80	0,88	0,55	0,40	0,90	0,54	1,00
TOKAT	0,66	1,52	3,04	0,26	0,41	2,12	0,61	2,65	0,75
TRABZON	0,25	1,69	1,79	0,58	0,96	1,04	0,75	1,91	1,08
TUNCELİ	0,00	2,65	1,83	0,00	0,09	2,60	0,18	6,10	0,77
ŞANLIURFA	2,02	1,45	1,21	0,64	0,27	0,00	0,66	1,25	0,53
USAK	3,29	0,46	0,64	0,18	0,24	0,51	0,55	0,92	0,34
VAN	0,35	2,40	1,81	0,21	0,23	0,32	0,93	1,26	1,58
YOZGAT	0,63	1,63	2,81	0,33	0,49	1,13	0,89	1,99	0,80
ZONGULDAK	0,36	1,14	1,79	2,80	0,82	1,52	0,64	1,99	1,64
AKSARAY	0,47	1,53	1,84	0,63	1,07	0,52	0,82	1,97	0,76
BAYBURT	0,51	1,71	2,83	0,00	0,00	1,34	1,11	3,15	1,59
KARAMAN	0,07	1,93	0,90	0,13	0,58	2,89	0,76	2,01	1,48
KIRIKKALE	0,17	1,08	1,02	1,70	1,07	0,77	1,63	3,40	0,97
BATMAN	0,70	1,89	3,05	0,00	0,05	0,50	1,66	0,89	0,74
ŞİRNAK	0,12	2,30	1,50	0,00	0,00	0,00	1,37	0,00	3,09
BARTIN	1,48	0,89	2,36	0,82	0,37	2,24	0,87	1,64	0,41
ARDAHAN	0,00	4,29	0,00	0,00	0,00	1,77	0,00	0,00	0,52
İĞDIR	0,00	4,25	0,00	0,00	0,24	0,00	0,00	0,00	0,99
YALOVA	0,91	1,21	1,00	0,37	0,91	0,47	1,21	1,12	1,12
KARABÜK	0,58	0,55	0,71	10,86	0,95	1,62	0,50	2,54	0,32
OSMANİYE	0,58	2,15	0,83	1,80	0,63	0,72	0,95	0,77	0,47
KİLİS	0,41	3,72	0,29	0,00	0,12	0,27	0,67	0,64	0,16
DÜZCE	0,97	1,00	0,98	1,39	0,80	2,89	0,95	0,64	0,55

EK4: Düzey 3 Bölgeleri Sanayi İstihdamı LQ Endeks Değerleri

İller	32	31	36	37	38	33	35	29	Diğer
ADANA	1,00	1,05	0,55	0,79	1,10	1,03	1,21	0,41	0,91
ADİYAMAN	2,77	0,55	0,68	0,00	0,10	0,30	0,21	0,51	0,41
AFYON	0,22	1,78	5,50	0,02	0,25	0,89	0,71	8,73	0,44
AGRI	0,33	5,39	1,59	0,00	0,00	0,00	0,16	3,25	0,06
AMASYA	0,68	1,40	1,61	0,79	0,59	2,44	0,65	3,39	1,49
ANKARA	0,32	0,83	1,00	1,02	1,85	1,54	0,76	1,23	1,32
ANTALYA	0,56	1,39	1,65	0,32	0,71	1,51	1,27	3,85	1,30
ARTVIN	0,00	3,79	2,24	0,00	0,66	0,59	0,14	1,25	1,54
AYDIN	0,66	2,70	1,12	0,19	0,60	0,54	0,39	2,90	1,37
BALIKESIR	0,23	2,96	1,03	0,36	0,45	1,28	1,06	5,32	1,11
BILECIK	0,26	0,42	7,73	1,65	0,54	0,78	0,90	2,20	0,31
BINGOL	0,42	2,87	3,59	0,00	0,23	0,28	0,22	3,67	1,30
BITLIS	0,26	4,53	2,32	0,00	0,10	0,55	0,44	4,09	0,09
BOLU	0,81	1,16	0,46	1,11	1,26	2,79	0,56	0,43	0,99
BURDUR	0,34	1,62	6,26	0,06	0,56	1,55	0,17	4,38	0,22
BURSA	1,32	0,61	0,34	0,62	1,47	1,42	0,73	0,59	0,36
CANAKKALE	0,18	1,18	5,08	1,75	0,45	1,11	1,56	0,84	0,73
CANKIRI	1,29	1,20	1,03	0,15	1,30	0,77	0,33	2,25	0,15
CORUM	0,84	1,23	3,77	0,48	0,52	0,82	0,54	0,61	1,33
DENIZLI	2,30	0,27	1,53	0,52	0,24	0,20	0,53	2,61	0,37
DIYARBAKIR	0,68	2,59	3,02	0,05	0,26	0,73	0,64	5,26	0,25
EDIRNE	2,13	1,50	0,85	0,00	0,11	0,04	0,13	0,62	1,02
ELAZIG	0,15	1,40	2,76	1,58	0,39	1,43	0,65	6,50	2,27
ERZINCAN	0,11	4,60	1,38	0,04	0,18	0,92	0,25	5,29	0,75
ERZURUM	0,64	2,25	1,70	0,13	0,45	0,53	0,70	1,87	1,90
ESKISEHIR	0,38	1,12	2,26	0,63	1,60	0,89	1,15	0,86	0,47
GAZIANTEP	2,11	1,03	0,28	0,08	0,22	0,20	1,09	0,38	0,65
GIRESUN	0,38	3,90	0,39	0,07	0,21	2,20	0,26	3,08	1,44
GUMUSHANE	1,08	2,24	2,65	0,44	0,08	0,48	0,49	6,57	0,11
HAKKARI	0,91	3,75	0,76	0,00	0,00	0,00	0,13	0,24	1,84
HATAY	0,31	0,62	0,28	7,97	0,61	0,43	2,14	0,60	0,77
ISPARTA	1,23	0,67	2,26	0,02	0,17	3,97	0,52	2,37	1,53
ICEL	0,72	1,58	1,63	0,60	0,73	1,14	1,03	1,01	1,31
ISTANBUL	1,37	0,48	0,45	0,82	1,13	0,50	1,07	0,29	1,02
IZMIR	0,68	1,33	0,75	1,08	1,21	0,98	1,10	0,63	1,06
KARS	1,13	2,94	2,28	0,49	0,22	0,47	0,05	2,13	0,13

İller	32	31	36	37	38	33	35	29	Diğer
KASTAMONU	1,02	1,20	1,08	0,06	0,42	6,84	0,31	2,32	0,76
KAYSERİ	0,89	0,52	0,52	0,89	0,98	6,89	0,78	0,42	0,53
KIRKLARELİ	1,63	1,00	1,77	0,56	0,17	0,24	0,97	0,52	1,16
KIRSEHIR	0,41	2,17	1,24	1,16	0,34	0,76	2,57	2,45	0,34
KOCAELİ	0,17	0,40	0,64	2,29	1,67	0,85	2,40	0,41	0,93
KONYA	0,34	1,41	0,86	1,73	1,31	0,79	1,01	1,13	1,48
KUTAHYA	0,27	0,82	5,59	0,43	0,09	1,02	0,94	4,01	2,32
MALATYA	1,79	2,06	0,50	0,02	0,28	0,39	0,32	1,54	0,51
MANISA	0,17	1,18	1,43	0,32	1,52	1,58	0,82	0,41	2,13
KAHRAMANMARAŞ	2,55	0,63	0,48	0,35	0,35	0,16	0,17	0,82	0,38
MARDIN	0,68	1,77	3,47	0,43	0,38	0,16	1,33	1,12	0,82
MUGLA	0,12	1,42	3,87	0,00	0,34	0,93	0,38	8,73	2,56
MUS	0,00	5,39	1,94	0,00	0,29	0,00	0,15	1,96	0,40
NEVSEHIR	1,00	1,54	4,30	0,40	0,38	0,28	0,38	1,91	0,58
NIGDE	1,38	1,47	1,89	0,26	0,41	0,61	0,84	3,73	0,17
ORDU	0,72	2,87	1,43	0,02	0,25	1,94	0,64	1,03	1,14
RIZE	0,00	6,74	0,23	0,00	0,02	0,10	0,08	0,94	0,47
SAKARYA	0,54	1,09	0,37	0,93	1,95	1,41	1,15	0,40	0,23
SAMSUN	0,32	2,14	1,36	1,75	0,65	1,36	1,33	1,54	0,99
SIIRT	0,88	1,01	4,34	0,00	0,38	0,10	0,24	2,73	1,95
SINOP	1,36	0,85	4,27	0,00	0,27	1,44	0,74	2,16	0,05
SIVAS	0,35	0,60	1,43	3,99	0,95	1,68	1,26	2,55	1,19
TEKIRDAG	2,23	0,44	0,37	0,67	0,54	0,28	0,68	0,20	0,55
TOKAT	0,99	2,34	2,89	0,26	0,20	1,51	0,37	2,20	0,38
TRABZON	0,21	3,67	1,23	0,37	0,65	1,29	0,58	1,63	0,76
TUNCELI	0,00	3,41	4,13	0,00	0,03	1,70	0,14	9,94	0,36
ŞANLURFA	1,64	1,65	1,83	0,72	0,34	0,00	0,42	1,21	0,30
USAK	2,20	0,88	1,45	0,31	0,13	0,36	0,72	0,81	0,23
VAN	0,27	4,27	2,14	0,05	0,12	0,20	0,67	1,31	0,85
YOZGAT	0,94	2,56	2,15	0,06	0,33	1,32	0,46	1,35	0,62
ZONGULDAK	0,18	0,26	0,49	4,33	0,16	0,31	1,49	0,40	5,16
AKSARAY	0,67	1,27	1,06	0,20	1,80	0,66	0,78	1,56	0,35
BAYBURT	0,75	1,22	3,26	0,00	0,00	0,61	2,73	1,99	0,61
KARAMAN	0,22	4,65	0,47	0,01	0,21	0,90	0,44	1,00	1,46
KIRIKKALE	0,06	0,56	0,55	2,28	2,06	0,84	1,87	1,92	0,54
BATMAN	0,74	2,30	3,00	0,00	0,02	0,22	2,05	1,01	0,33
ŞIRNAK	0,06	1,30	1,30	0,00	0,00	0,00	1,04	0,00	6,56
BARTIN	1,78	0,37	2,04	0,11	0,09	1,45	0,35	1,60	1,91

İller	32	31	36	37	38	33	35	29	Diğer
ARDAHAN	0,00	5,84	0,00	0,00	0,00	2,52	0,00	0,00	1,30
İĞDIR	0,00	6,39	0,00	0,00	0,11	0,00	0,00	0,00	1,22
YALOVA	1,15	0,63	0,34	0,02	0,69	0,17	2,73	0,92	0,97
KARABÜK	0,60	0,17	0,15	9,91	0,27	0,46	2,54	0,69	0,04
KİLİS	0,91	3,90	0,14	0,00	0,03	0,92	1,24	0,74	0,20
OSMANİYE	1,38	1,58	0,66	1,55	0,63	0,42	0,71	0,83	0,45
Toplam	1,00	1,00	1,00	1,00	1,00	1,00	1,00	1,00	1,00

KAYNAKÇA

- DPT (2003). İllerin ve Bölgelerin Sosyo-Ekonomik Gelişmişlik Sıralaması Araştırması, Ankara: Devlet Planlama Teşkilatı Yayını.
- DPT (2007). Tekstil, Deri ve Giyim Sanayii Özel İhtisas Komisyonu Raporu, Devlet Planlama Teşkilatı Yayını: Ankara.
<http://www.dpt.gov.tr/DocObjects/Download/3273/oik668.pdf>, 19.12.2009.
- DTSO (2009). Diyarbakır İmalat Sanayi Profili Araştırması (Yayınlanmamış Rapor).
- GAPBKİ (2010). GAP Eylem Planı,
<http://www.gapep.gov.tr/download.php?file=storage/catalogue/pages/00000006-0024.pdf&title=gap-ep-kitapcigi>, 20.08.2010.
- KOSGEB (2006). Diyarbakır İli Değerlendirme Raporu, KOSGEB Yayını: Ankara.
<http://www.kosgeb.gov.tr/Yayinlar/duyuru.aspx?yID=225>, 15.12.2009.
- OSBÜK, (2010). OSB Alan Ölçülerinin Nüfusa Göre Dağılımı,
<http://www.osbuk.org.tr/docs/OSB%20ALAN%20OLCULERININ%20NUFUSA%20DAGILIMI%20-AĞUSTOS%202010.xls>, 13.08.2010.
- STB (2008). Diyarbakır Yatırım Ortamı ve Yapılabilecek Yatırımlar Araştırması, Ankara: STB Yayını.
- STB (2009). Küçük Sanayi Sitelerinin Ortaya Çıkışı ve Sanayileşme Süreci İçinde Türkiye'deki Gelişimi,
<http://www.sanayi.gov.tr/webedit/gozlem.aspx?sayfano=1429>, 09.09.2009.
- STB (2010). “OSB Bilgi Sitesi”, <http://www.osbbs.osbuk.org.tr>, 11.07.2010.
- TOBB (2010). Türkiye Odalar ve Borsalar Birliği. Sanayi Veri Tabanı,
<http://sanayi.tobb.org.tr/index.html>, 09.07.2010.
- TÜİK (2010a). Bölgesel Göstergeler TRC2 Diyarbakır-Şanlıurfa, Ankara: TÜİK Yayını.
- TÜİK (2010b). İl Düzeyinde Temel İşgücü Göstergeleri,
<http://www.tuik.gov.tr/PreHaberBultenleri.do?id=6275>, 17.07.2010.